

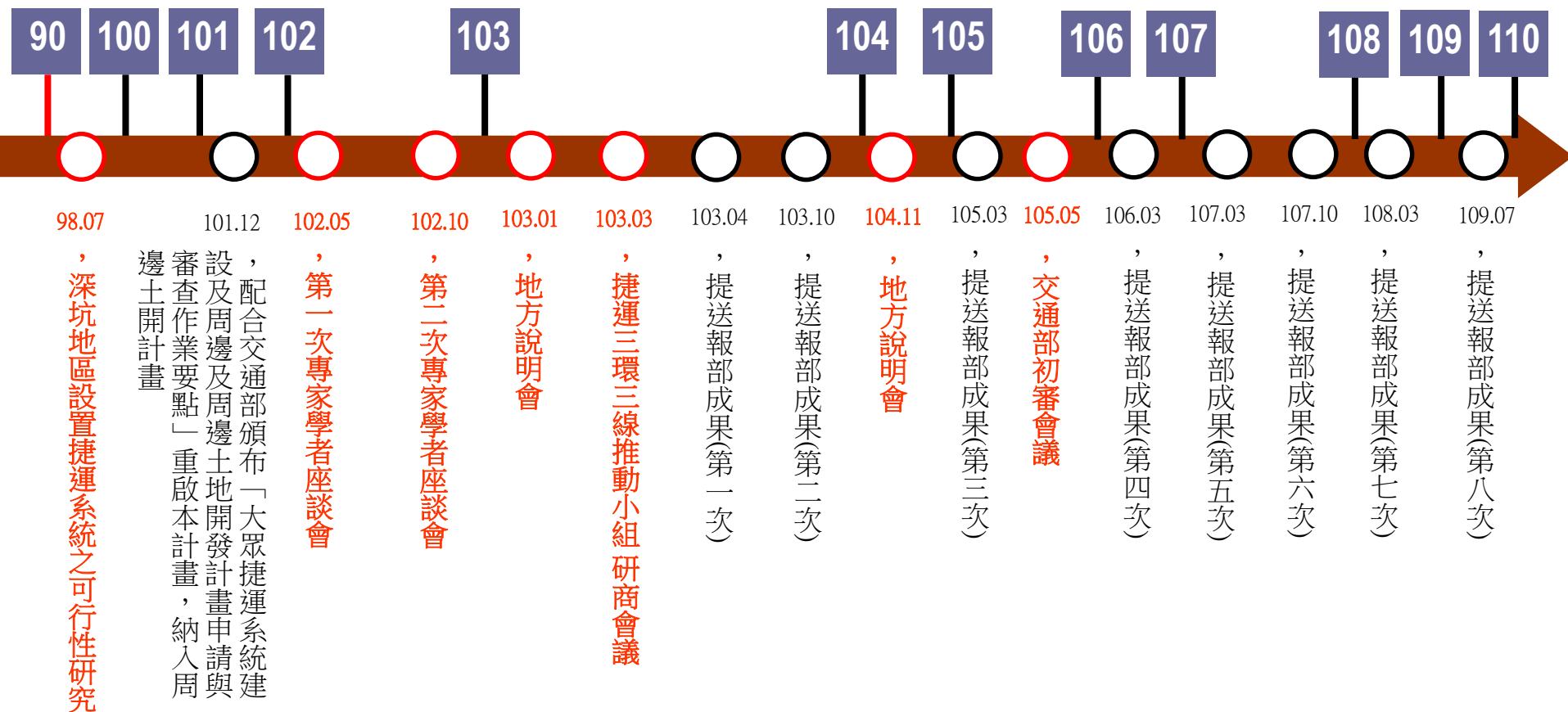


深坑線輕軌運輸系統 暨周邊土地開發可行性研究

新北市政府

110.03

壹、規劃歷程



交通部：運量不足，自償率低，暫以公車培養運量

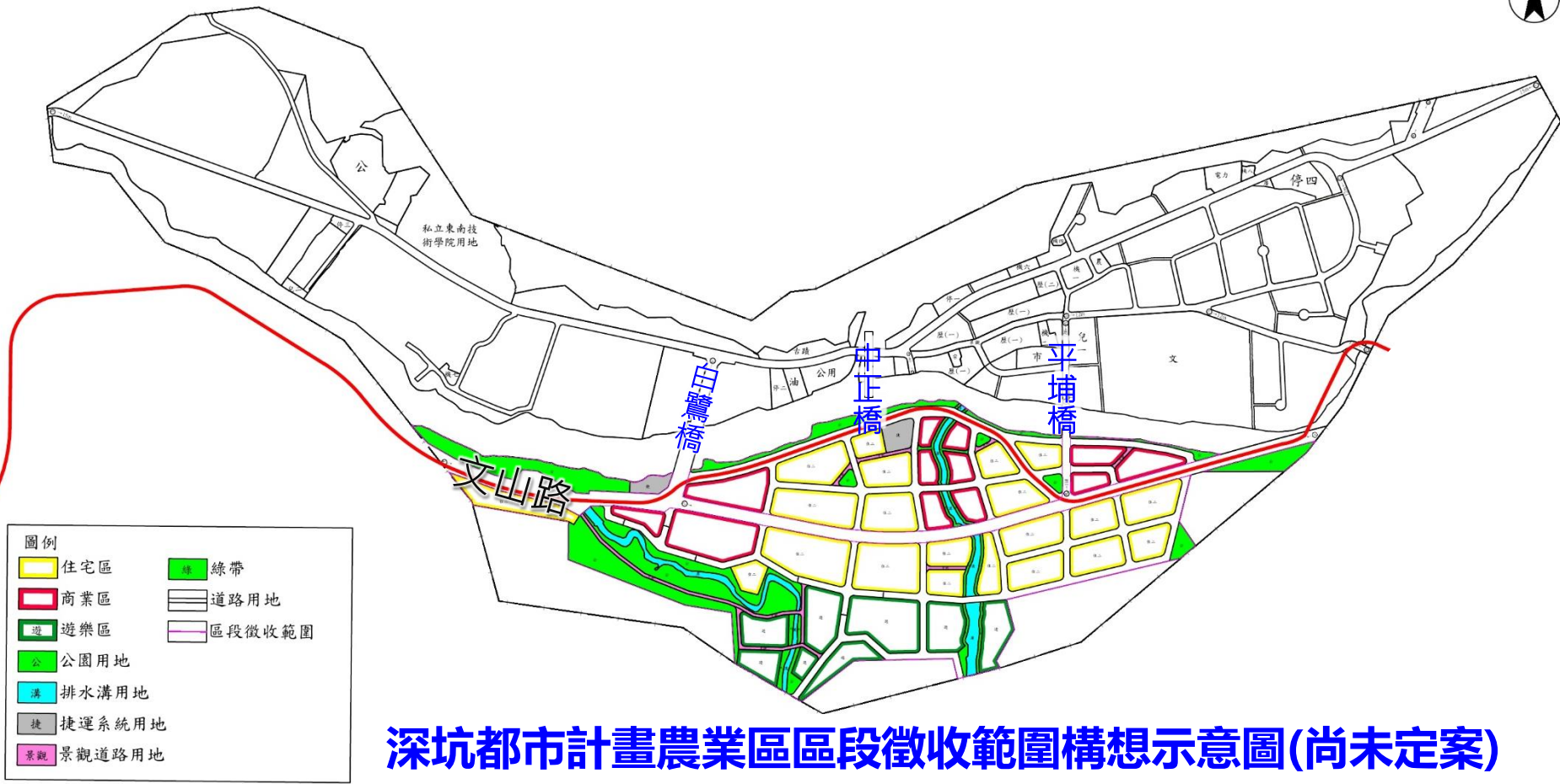
貳、深坑建設輕軌效益

規劃完善轉運節點

建構低碳綠色生活空間

加值在地產業及居住環境



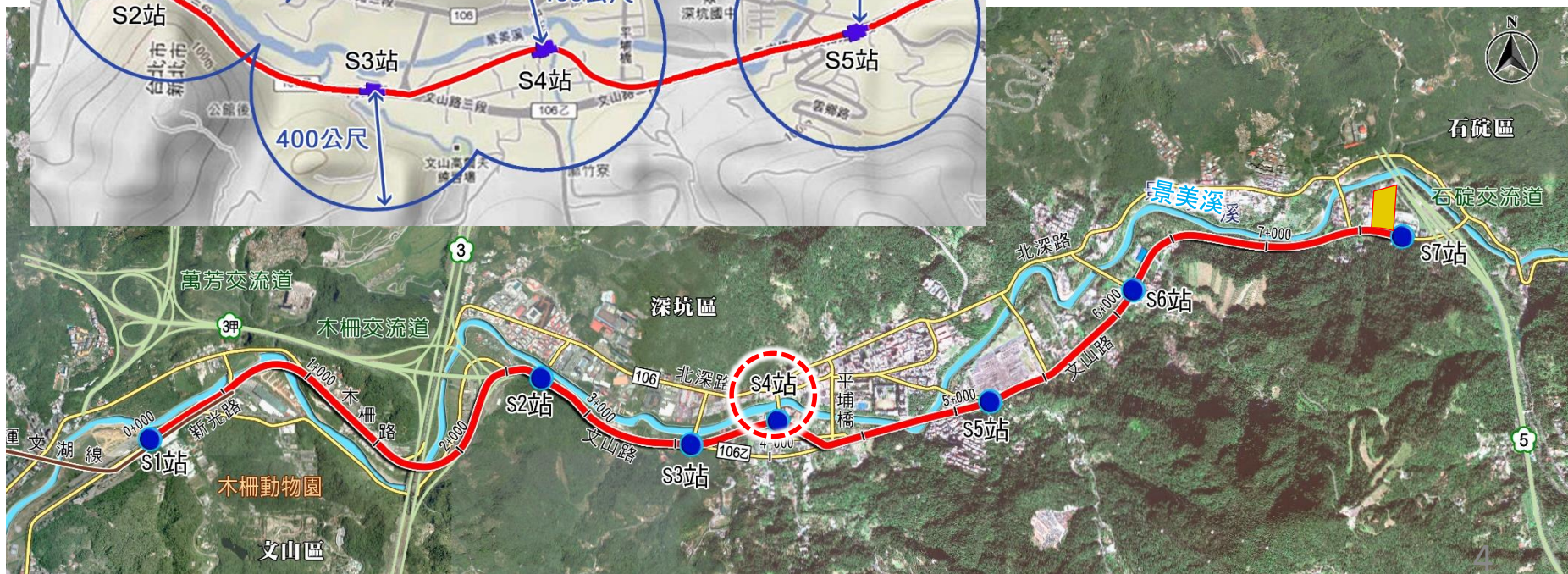


- 因現況人口大於計畫人口，造成都市發展用地不足
- 規劃農業區(38.5公頃)採區段徵收，**土地利用價值提高、公共設施完善、生活品質提昇**
 - ❖ 場站周邊落實「**大眾運輸導向開發**」，提高開發強度、密度、多樣性
 - ❖ 文山路兩側以配置住商混合區為主
 - ❖ 以小面積點狀分布，綠帶、人行暨自行車串連至景美溪，**整合藍綠帶資源**³

參、109.07 辦理情形

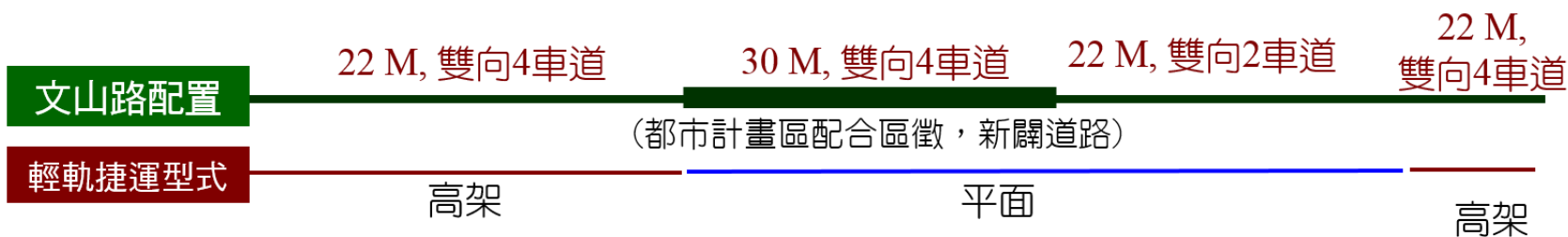
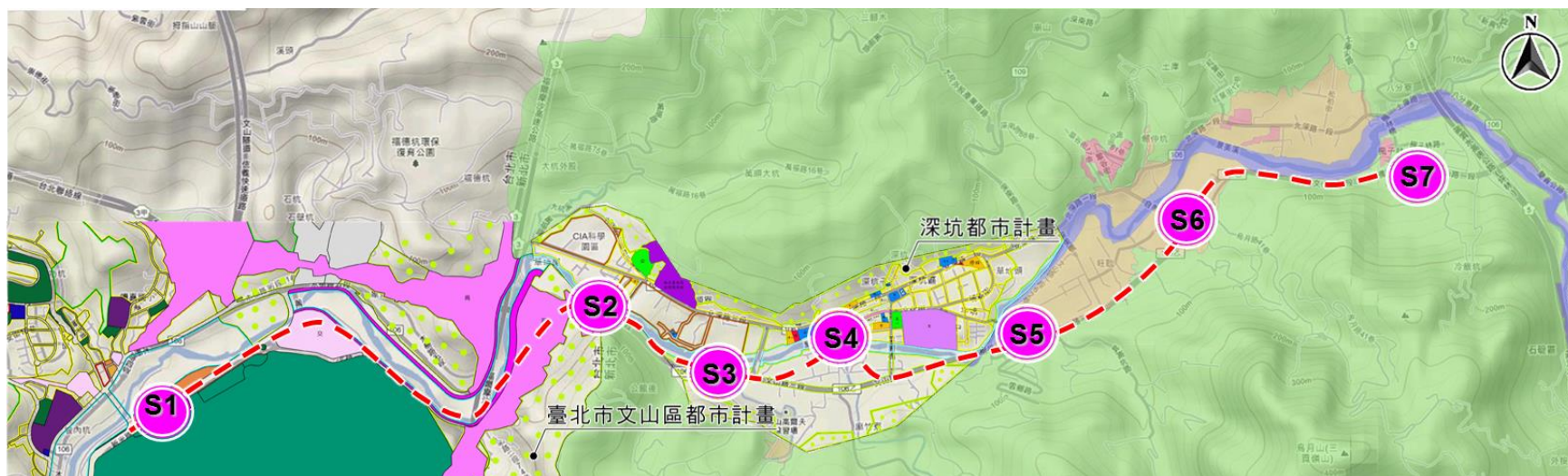
109.07 交通部委員會提報內容

本案調整路線，利用S3站及S4站整體開發後之都市計畫道路布設輕軌路線，調整S4站至中正橋頭南側，距離老街步行距離約100公尺。



109.07 交通部委員會提報內容

- 路線全長8.03KM
- 高架(A型路權) 4.62公里，3 個車站 (S1.S2.S7)
- 平面(B型路權) 3.41公里，4 個車站 (S3.S4.S5.S6)



(都市計畫區配合區徵，新闢道路)

終點因鄰近國5石碇交流道，
平面道路維持雙向4車道佈設



109.07 交通部委員會會議結論

本計畫因尚有運量預測、機廠功能、路線以供給導向之規劃是否實際等議題需再補充釐清，建議辦理地方說明會。

請新北市政府對於今日委員及各單位所提意見確實檢討修正報告提送本部後，擇日再審。

- 課題一：路線盡量調整至景美溪北側
- 課題二：設站之合理性及必要性

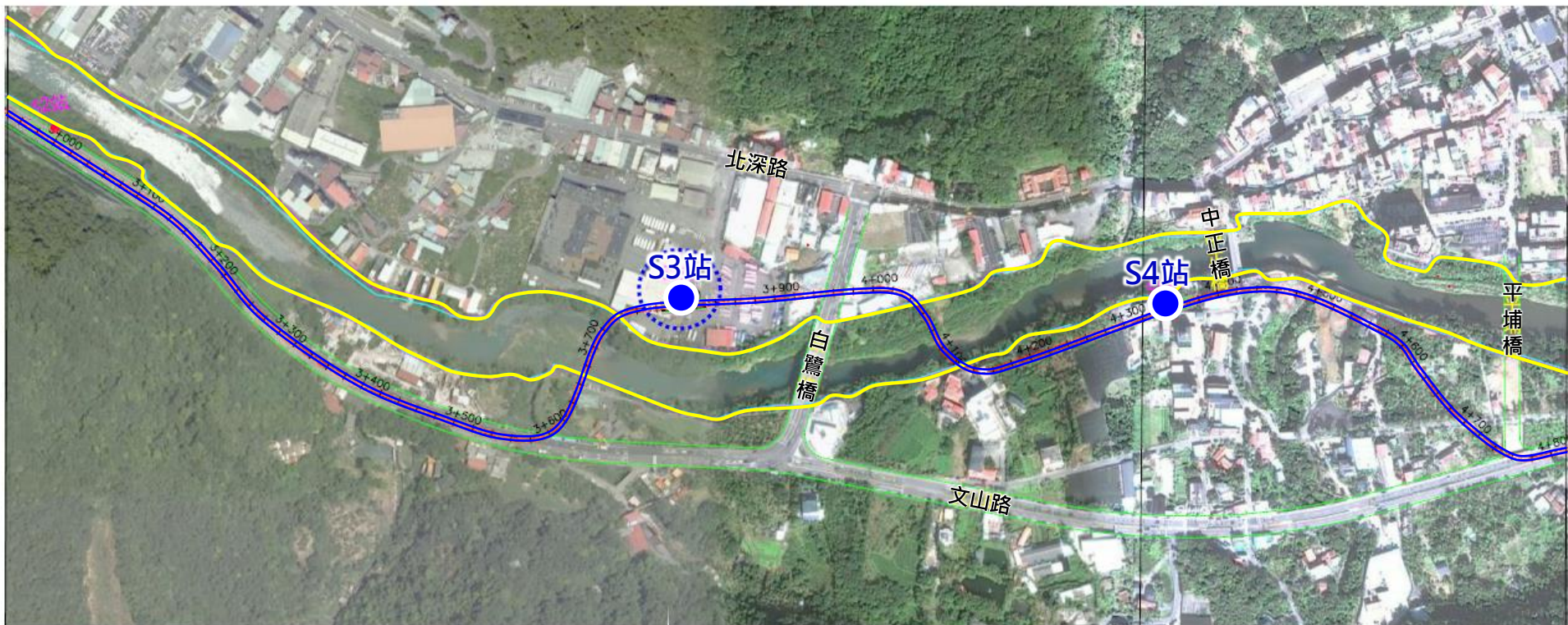
肆、本階段調整構想

課題一：路線調整至景美溪北側

路線方案一

S3站調整：站位移至景美溪北岸設站，可配合工業區變更開發外加捷獎吸引公司參與。另變更回饋有利延長深坑自行車道，增加觀光。(都內工業區)

— 河川治理線
— 計畫路線



經了解該地號已申請作倉庫使用，且都審已通過，建照近期內會核發。

➡ 本方案因用地取得受限
不具可行性

路線方案二

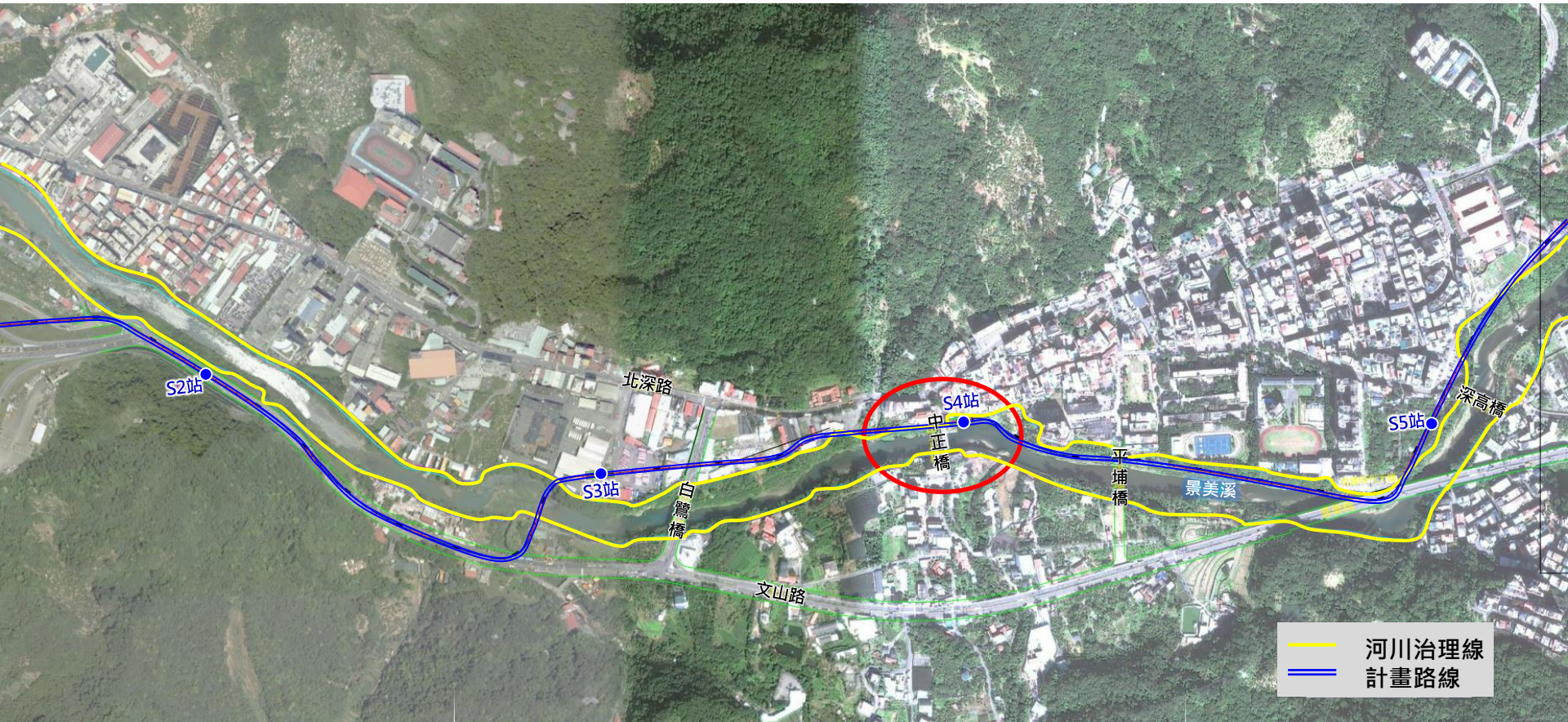
S5站調整：沿喜樂橋旁往景美溪北岸停車場設S5' 站，停車場可配合作開發，再沿昇高橋旁新設橋延伸文山路一段62巷，該路拓寬採B型或C型路權。(都內住宅區/國產署3筆土地)



— 河川治理線
— 計畫路線

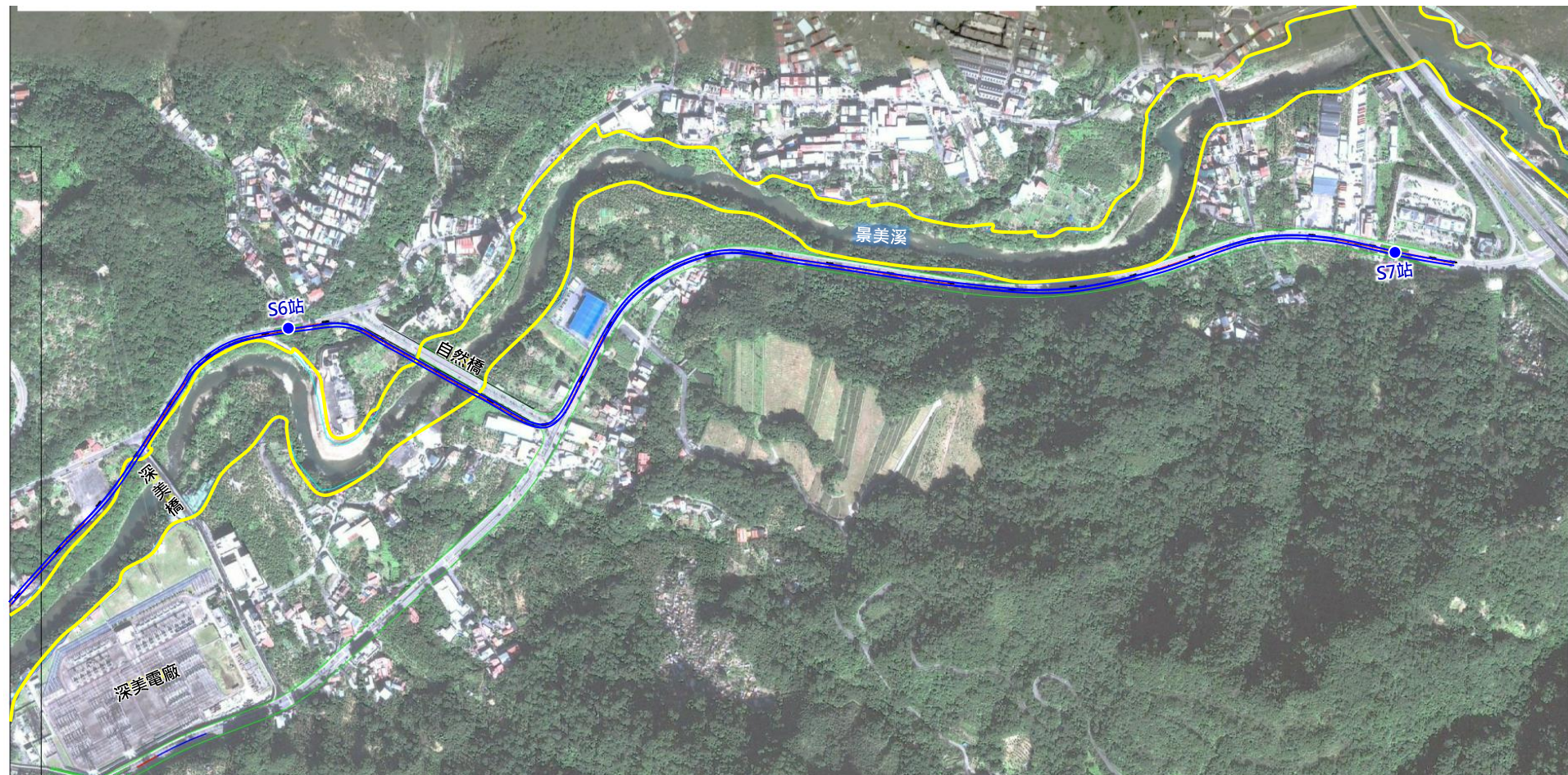
路線方案三 (1/2)

沿河路線往北岸調整：現況深坑人口主要集中於景美溪北岸，包括深坑老街、行政機關及學校等，為增加輕軌路線服務性，路線於S3站前跨河至北岸，S6站後再跨河至文山路，考量既有道路路寬不足且建物密集，路線沿景美溪河岸調整，部份段緊鄰河岸，惟腹地有限，需配合道路拓寬或新設，須檢討河岸落墩可行性。



路線方案三 (2/2)

沿河路線往北岸調整：現況深坑人口主要集中於景美溪北岸，包括深坑老街、行政機關及學校等，為增加輕軌路線服務性，路線於S3站前跨河至北岸，S6站後再跨河至文山路，考量既有道路路寬不足且建物密集，路線沿景美溪河岸調整，部份段緊鄰河岸，惟腹地有限，需配合道路拓寬或新設，須檢討河岸落墩可行性。



十河局109年10月19日水十館字第10902079520號函「S4站體似入侵河川區域線內，於現行法規無法同意設置。」

不
符
水
利
法
相
關
規
定
不
具
可
行
性

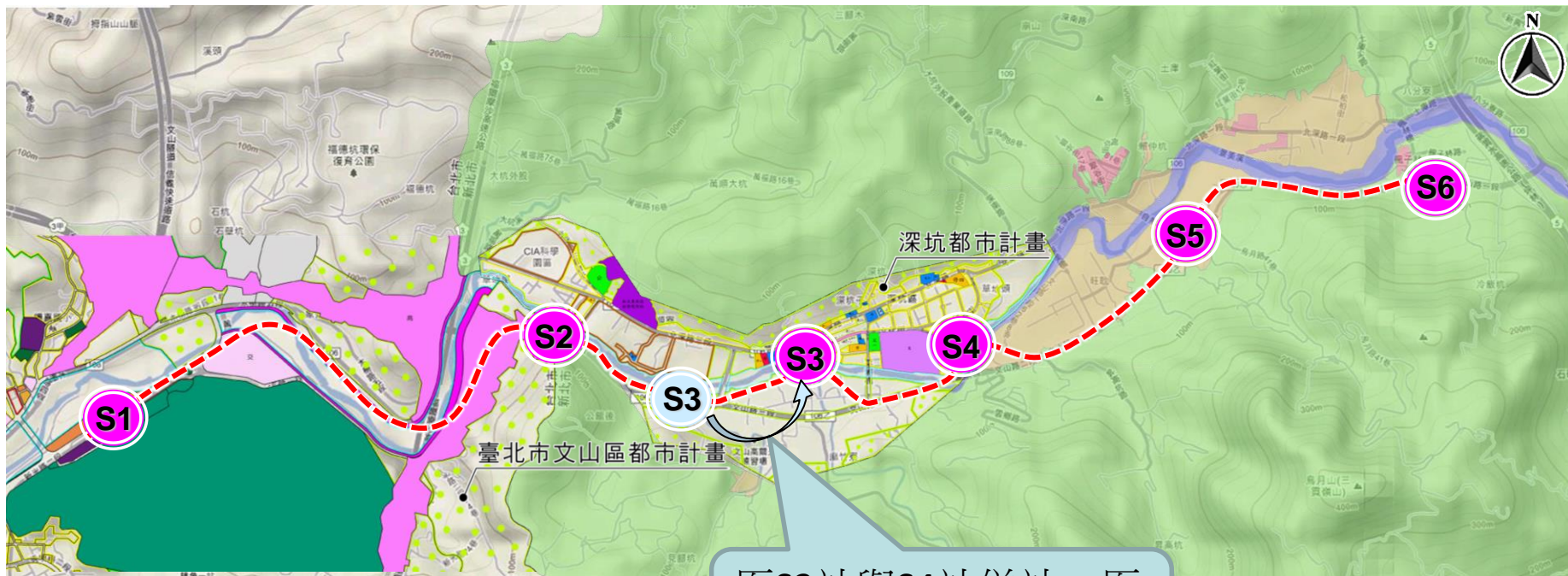
— 河川治理線
— 計畫路線

肆、本階段調整構想

課題二：調整站位之可行性

■ 原S3站與S4併站

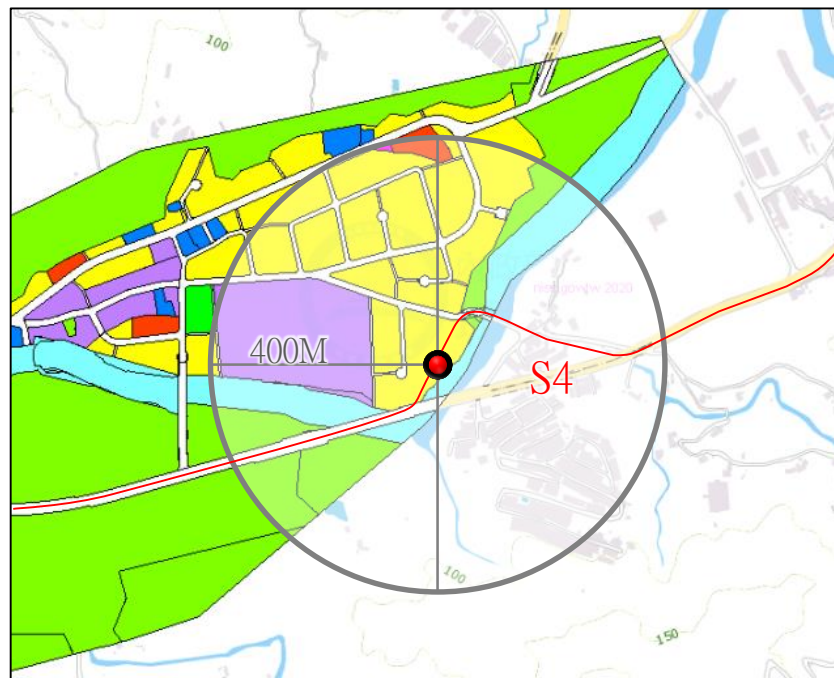
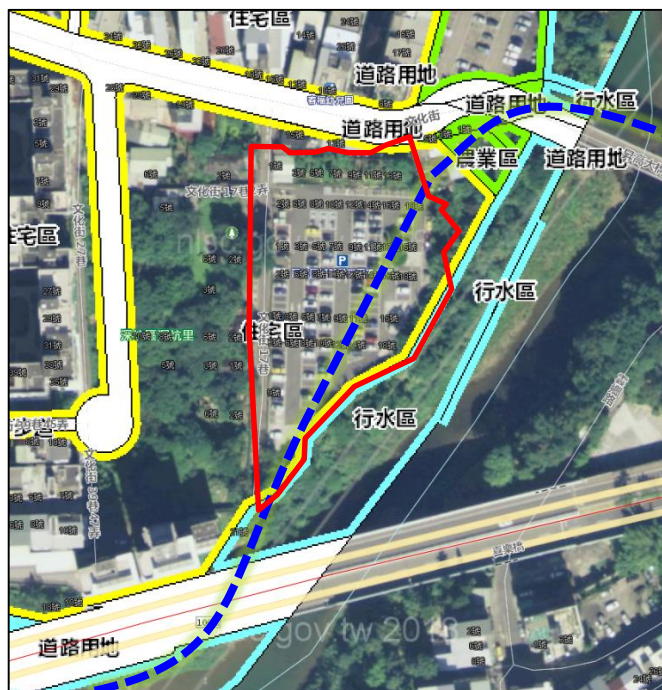
本計畫於審議過程，委員多次針對路線、設站及運量提出調整路線、併站等建議。經多次踏勘研討後，認為調整路線及站位，確有必要性及可行性。故將原S3站與S4併站，以提高居民、觀光客之搭乘意願，確保經濟效益及財務之可行性，爭取計畫推動。



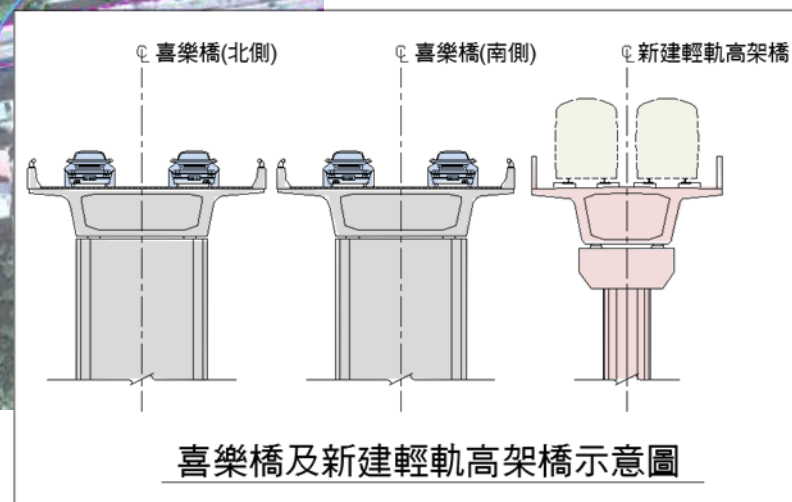
原S3站與S4站併站，原S4站編號調整為S3站

■ 原深美電廠側站(S5)調整站位至景美溪北側停車場用地(現為S4站)

深坑人口集中於景美溪北岸，設站優先考慮公有地。經檢視周邊公有地分佈情形，昇高橋西南側現況公有地較為可行，土地所有權為財政部國有財產署，使用分區屬於住宅區，現況做為停車場使用。考量深坑區都市發展用地不足之問題，採大眾運輸導向發展，變更土地使用，規劃捷運開發住宅大樓。



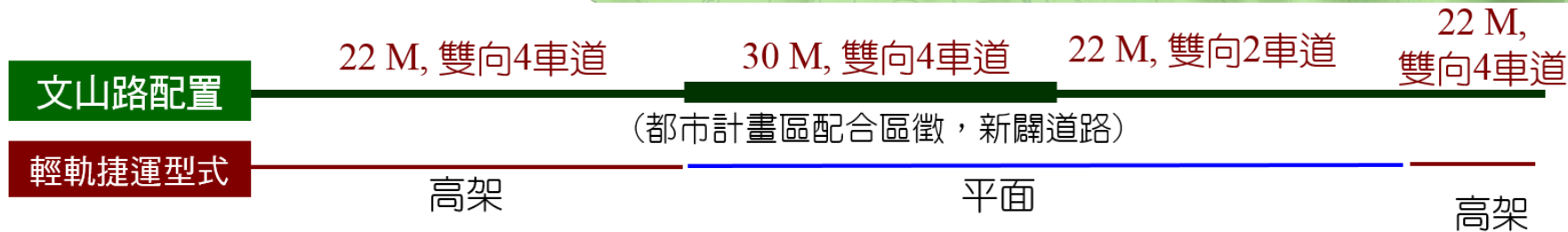
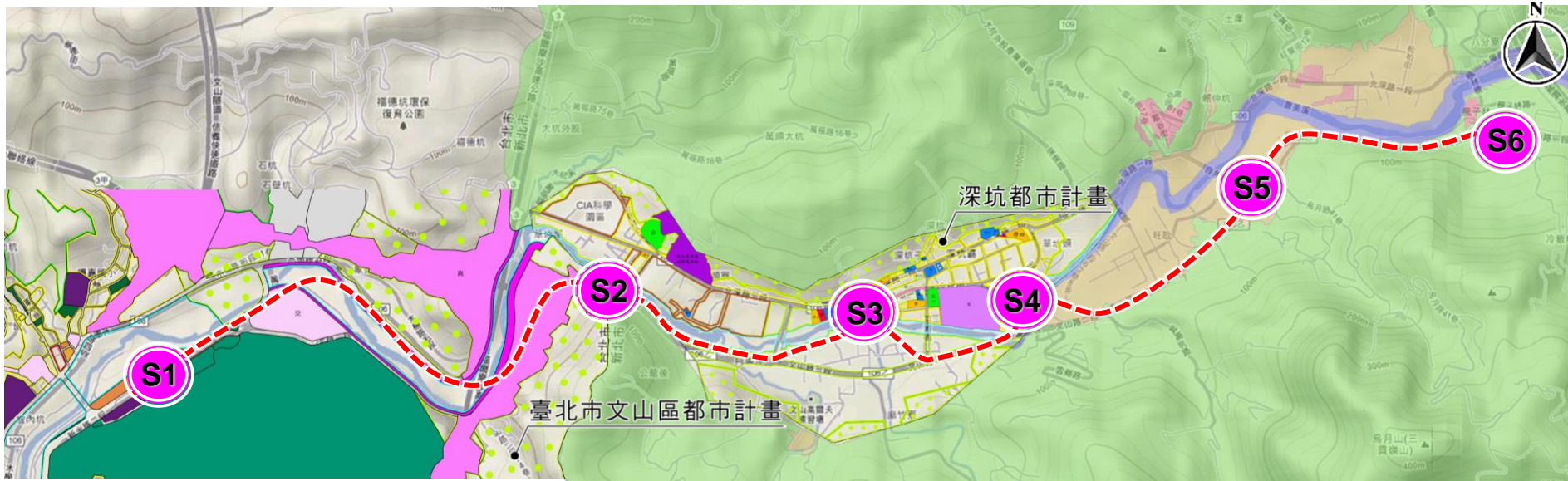
■ 調整後路線與喜樂橋界面處理



輕軌路線沿喜樂橋佈設，須迴避喜樂橋北側「信義時代大樓」，且既有喜樂橋無足夠路廊空間提供輕軌通行，因此需於既有喜樂橋南側佈設一新建輕軌橋梁，而路線橫交處須對喜樂橋進行結構補強

調整後路線方案

- 路線全長8.22KM
- 高架(A型路權) 4.98公里，3個車站(S1.S2.S6)
- 平面(B型路權) 3.41公里，3個車站(S3.S4.S5)



終點因鄰近國5石碇交流道，
平面道路維持雙向4車道佈設

伍、結論與建議

- 深坑線兼具平日通勤及假日觀光功能，本計畫規劃完善轉運節點，銜接動物園站可與文湖線及環狀線之南環段及東環段串聯，有效提升深坑地區大眾運輸服務
- 搭配輕軌車站沿線開發，帶動地區發展，加值在地產業及居住環境
- 本案經交通部多次審議，祈與鄉親建立共識，確認路線方案後盡早爭取中央核定





簡報結束
敬請指教