

新北市政府捷運工程局公務人員性別結構分析

一、前言

本局係 105 年 1 月 1 日起新成立機關。為推動性別主流化、建立全面而完整性別平等且友善的社會，掌握成員性別統計數據是最基礎的工作，且從中進行性別分析，以檢視性別圖像，進而了解現況缺口及未來應努力的方向，以營造無性別歧視之環境。

二、統計分析

(一)105 年公務人員性別人數及比率

105 年公務人員總人數 79 人，男性人數較女性多了 17 人，差距 22%。

表 1 新北市政府捷運工程局 105 年公務人員性別人數及比率統計表

性別 年度	男性	女性	合計	男性	女性	合計
	(人數)	(人數)	(人數)	(%)	(%)	(%)
105	48	31	79	61%	39%	100%

註：本表統計人數不包含政務人員。

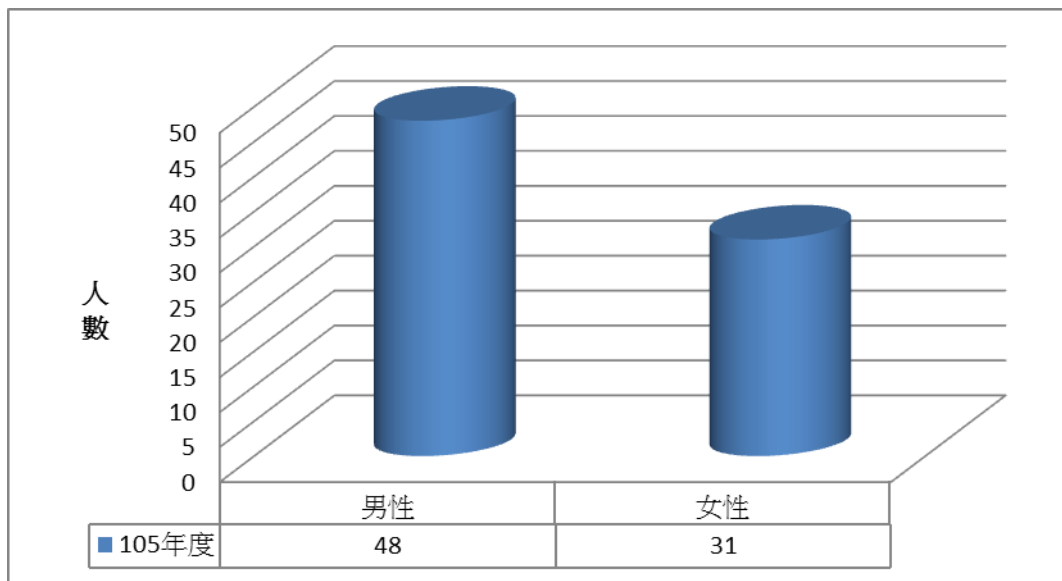


圖 1 新北市政府捷運工程局 105 年公務人員性別人數直條圖

資料來源：WebHR 人力資源管理資訊系統(各年度年底數據為準)

二、105 年度公務人員各官等性別人數

簡任官等方面，全為男性；薦任官等方面，男性多於女性；委任官等方面，女性多於男性。

表 2 新北市政府捷運工程局 105 年公務人員各官等性別人數統計表

年度	簡任		薦任		委任		合計
	男性	女性	男性	女性	男性	女性	
105	4	0	36	19	8	12	79

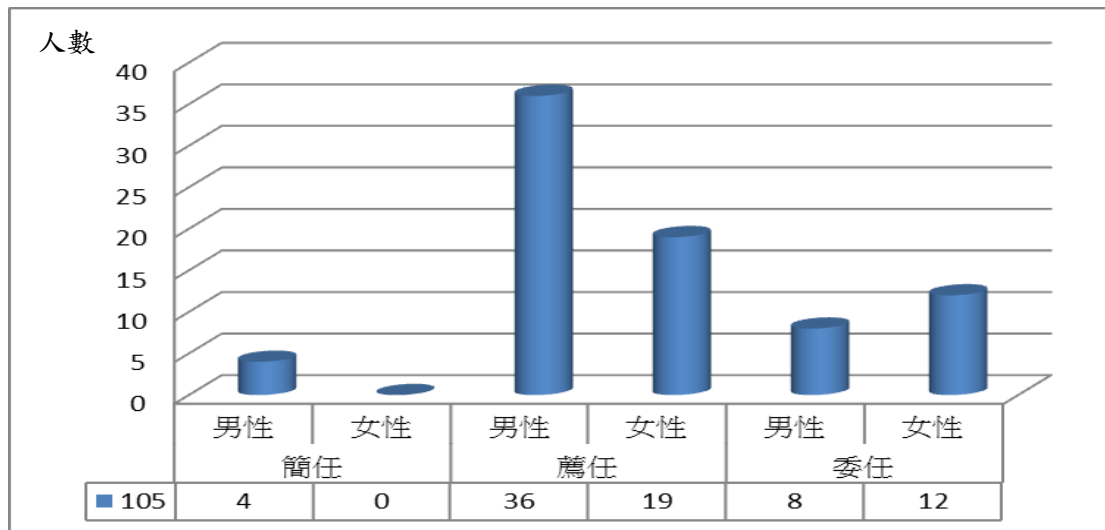


圖 2 新北市政府捷運工程局 105 年公務人員各官等性別人數直條圖

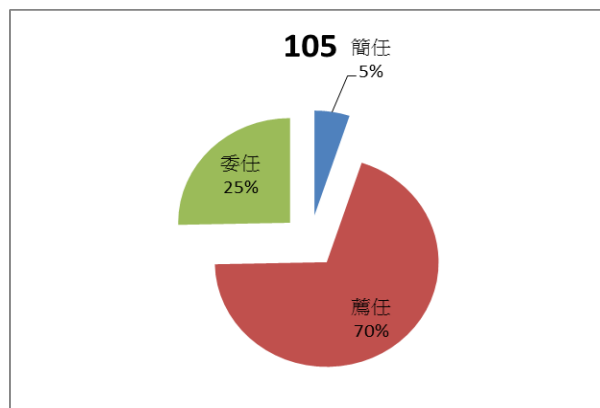


圖 3 新北市政府捷運工程局 105 年公務人員各官等人數比率圓形圖

資料來源：WebHR 人力資源管理資訊系統(各年度年底數據為準)

三、105 年度公務人員教育程度性別人數

教育程度方面，具研究所學歷男性多於女性，具大學學歷者則為女性多於男性；整體，大學以上學歷者約占總人數 95%。

表 3 新北市政府捷運工程局 105 年公務人員教育程度性別人數統計表

人數 年度	研究所			大學			專科		
	男性	女性	合計	男性	女性	合計	男性	女性	合計
105	36	13	49	9	17	26	3	1	4

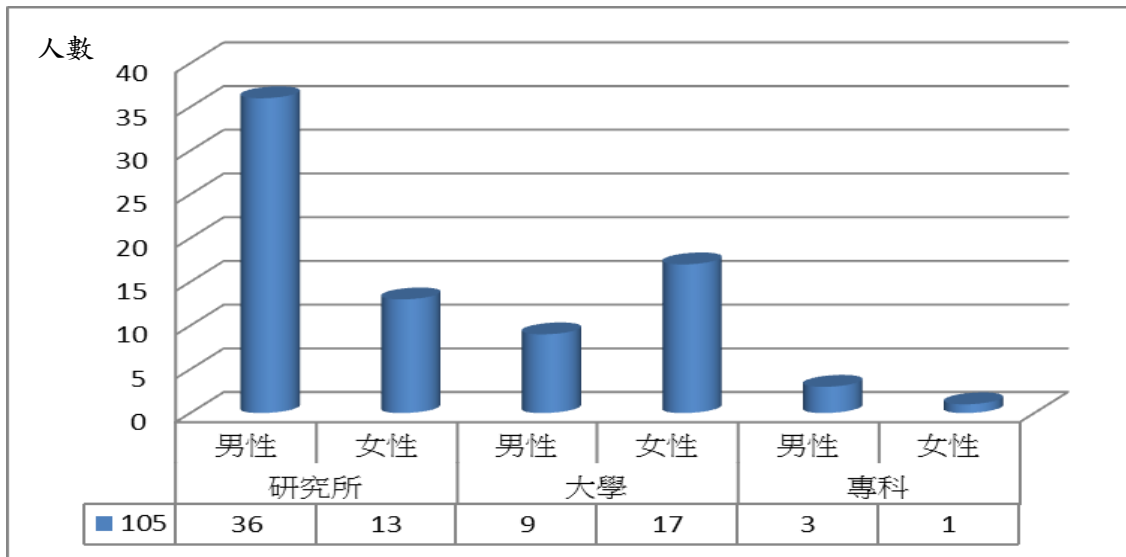


圖 4 新北市政府捷運工程局 105 年公務人員教育程度性別人數直條圖

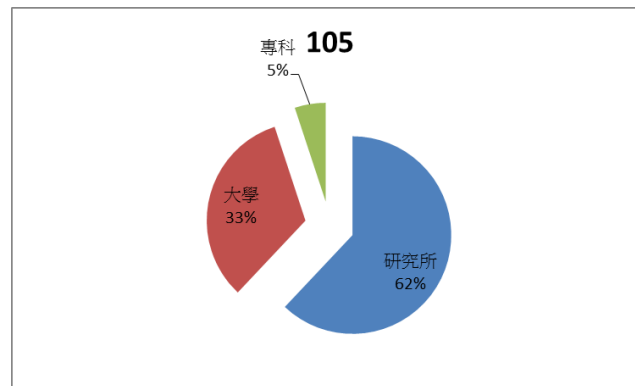


圖 5 新北市政府捷運工程局 105 年公務人員教育程度人數比率圓形圖

資料來源：WebHR 人力資源管理資訊系統(各年度年底數據為準)

四、105 年度公務人員各年齡層性別人數

本局整體平均年齡約為 39 歲，男性平均年齡大於女性平均年齡 5 歲；其中 30-39 歲人員約佔 51%、40-49 歲人員約佔 30%。

表 4 新北市政府捷運工程局 105 年公務人員各年齡層性別人數統計表

年度	29 歲以下		30-39 歲		40-49 歲		50-59 歲		60 歲以上		平均年齡	
	男性	女性	男性	女性	男性	女性	男性	女性	男性	女性	男性	女性
105	3	4	20	20	17	7	7	0	1	0	41	35.9

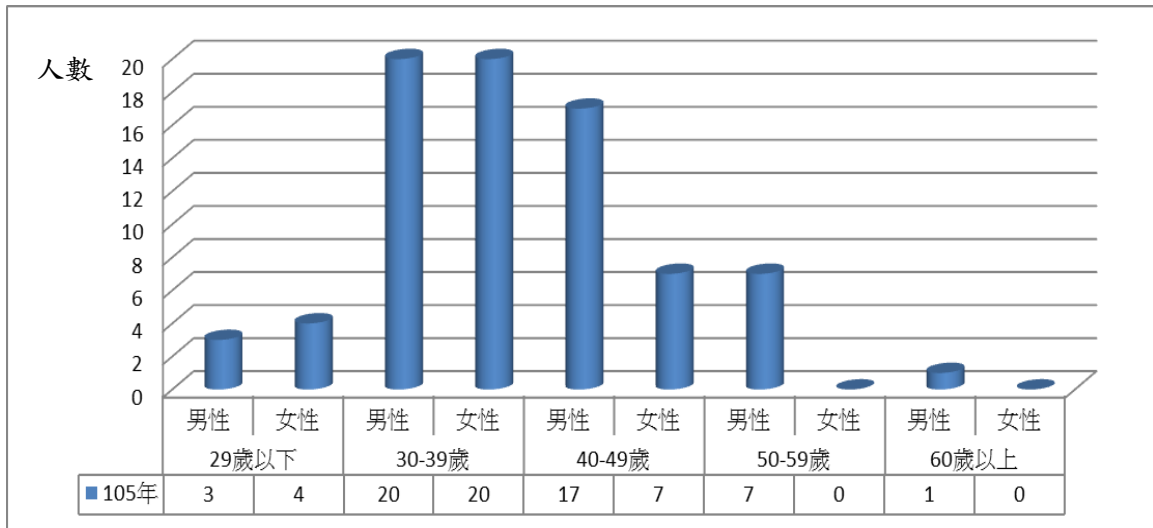


圖 6 新北市政府捷運工程局 105 年公務人員各年齡層性別人數直條圖

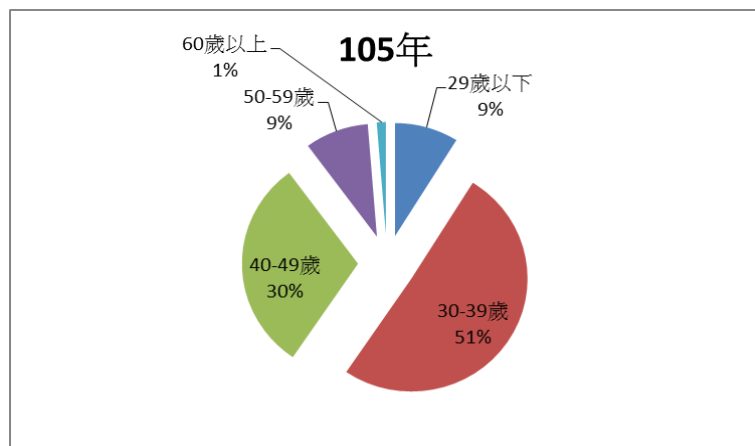


圖 7 新北市政府捷運工程局 105 年公務人員各年齡層人數比率圓形圖

資料來源：WebHR 人力資源管理資訊系統(各年度年底數據為準)

三、分析結果

(一) 男女性別人數

本局男女性別人數比約為 1.55:1，相近於全國行政機關(資料來源為銓敘統計年報)男女性別人數比 1.58:1。

(二) 具研究所以上學歷比率較高

本局具研究所學歷者所佔比例為 62%，相較本府 16%比率近 4 倍以上。

四、結語

(一) 本局男性人數高於女性，可積極進用女性，於推動相關業務時，思考方向、細節及規劃內涵較可避免性別落差。

(二) 本局高學歷同仁比率相當高，人力資源深具潛力，如能善用人才，可提升業務績效及品質。