

# 新北市政府捷運工程局主管

中華民國 111 年度

(自 111 年 1 月 1 日起至 111 年 12 月 31 日止)

單



位

預

算

(第 23 冊)

(法定版)

主辦會計人員 郭麗婷

機關長官 李政安

# 新 北 市 各 機 關 單 位 預 算 總 目 次

冊 別	編 號	機 關 別	編 號	機 關 別
第 1 冊	01010	新 北 市 議 會		
第 2 - 1 冊	02810	新 北 市 政 府 秘 書 處		
第 2 - 2 冊	02820	新 北 市 政 府 人 事 處		
第 2 - 3 冊	02830	新 北 市 政 府 主 計 處	70a01	統 籌 支 撥 科 目 金 及 第 二 預 備 金
			70a02	
			70a03	
			70a04	
			70a05	
			80c01	
第 2 - 4 冊	02840	新 北 市 政 府 政 風 處		
第 2 - 5 冊	02850	新 北 市 政 府 研 究 發 展 考 核 委 員 會		
第 2 - 5 - 1 冊	02851	新 北 市 政 府 資 訊 中 心		
第 2 - 6 冊	02860	新 北 市 政 府 新 聞 局		
第 2 - 7 冊	02870	新 北 市 政 府 法 制 局		
第 2 - 9 - 1 冊	02901	新 北 市 板 橋 區 公 所		
第 2 - 9 - 2 冊	02902	新 北 市 三 重 區 公 所		
第 2 - 9 - 3 冊	02903	新 北 市 中 和 區 公 所		
第 2 - 9 - 4 冊	02904	新 北 市 永 和 區 公 所		
第 2 - 9 - 5 冊	02905	新 北 市 新 莊 區 公 所		
第 2 - 9 - 6 冊	02906	新 北 市 新 店 區 公 所		
第 2 - 9 - 7 冊	02907	新 北 市 樹 林 區 公 所		
第 2 - 9 - 8 冊	02908	新 北 市 鶯 歌 區 公 所		
第 2 - 9 - 9 冊	02909	新 北 市 三 峽 區 公 所		
第 2 - 9 - 10 冊	02910	新 北 市 淡 水 區 公 所		
第 2 - 9 - 11 冊	02911	新 北 市 汐 止 區 公 所		
第 2 - 9 - 12 冊	02912	新 北 市 瑞 芳 區 公 所		
第 2 - 9 - 13 冊	02913	新 北 市 土 城 區 公 所		
第 2 - 9 - 14 冊	02914	新 北 市 蘆 洲 區 公 所		
第 2 - 9 - 15 冊	02915	新 北 市 五 股 區 公 所		
第 2 - 9 - 16 冊	02916	新 北 市 泰 山 區 公 所		
第 2 - 9 - 17 冊	02917	新 北 市 林 口 區 公 所		
第 2 - 9 - 18 冊	02918	新 北 市 深 坑 區 公 所		
第 2 - 9 - 19 冊	02919	新 北 市 石 碇 區 公 所		
第 2 - 9 - 20 冊	02920	新 北 市 坪 林 區 公 所		
第 2 - 9 - 21 冊	02921	新 北 市 三 芝 區 公 所		
第 2 - 9 - 22 冊	02922	新 北 市 石 門 區 公 所		
第 2 - 9 - 23 冊	02923	新 北 市 八 里 區 公 所		
第 2 - 9 - 24 冊	02924	新 北 市 平 溪 區 公 所		

# 新 北 市 各 機 關 單 位 預 算 總 目 次

冊 別	編 號	機 關 別	編 號	機 關 別
第 2 - 9 - 25 冊	02925	新 北 市 雙 溪 區 公 所		
第 2 - 9 - 26 冊	02926	新 北 市 貢 寮 區 公 所		
第 2 - 9 - 27 冊	02927	新 北 市 金 山 區 公 所		
第 2 - 9 - 28 冊	02928	新 北 市 萬 里 區 公 所		
第 3 冊	03030	新 北 市 政 府 民 政 局 及 所 屬	03031	新 北 市 政 府 殯 葬 管 理 處
	030300351	板 橋 戶 政 事 務 所	030300352	三 重 戶 政 事 務 所
	030300353	中 和 戶 政 事 務 所	030300354	新 莊 戶 政 事 務 所
	030300355	新 店 戶 政 事 務 所	030300356	永 和 戶 政 事 務 所
	030300357	樹 林 戶 政 事 務 所	030300358	鶯 歌 戶 政 事 務 所
	030300359	三 峽 戶 政 事 務 所	030300360	汐 止 戶 政 事 務 所
	030300361	瑞 芳 戶 政 事 務 所	030300362	淡 水 戶 政 事 務 所
	030300363	土 城 戶 政 事 務 所	030300364	蘆 洲 戶 政 事 務 所
	030300365	五 股 戶 政 事 務 所	030300366	泰 山 戶 政 事 務 所
030300367	林 口 戶 政 事 務 所	030300368	金 山 戶 政 事 務 所	
第 4 冊	04040	新 北 市 政 府 地 政 局	04041	板 橋 地 政 事 務 所
	04042	新 莊 地 政 事 務 所	04043	新 店 地 政 事 務 所
	04044	淡 水 地 政 事 務 所	04045	汐 止 地 政 事 務 所
	04046	瑞 芳 地 政 事 務 所	04047	三 重 地 政 事 務 所
	04048	中 和 地 政 事 務 所	04049	樹 林 地 政 事 務 所
第 5 冊	05050	新 北 市 政 府 消 防 局		
第 6 冊	06060	新 北 市 政 府 財 政 局	06061	稅 捐 稽 徵 處
第 7 冊	07070	新 北 市 政 府 教 育 局	07071	家 庭 教 育 中 心
	07072	體 育 處		
第 8 冊	08080	新 北 市 政 府 文 化 局	08081	鶯 歌 陶 瓷 博 物 館
	08082	十 三 行 博 物 館	08083	黃 金 博 物 館
	08084	市 立 圖 書 館	08085	淡 水 古 蹟 博 物 館
第 9 冊	09090	新 北 市 政 府 農 業 局	09091	動 物 保 護 防 疫 處
	09092	綠 美 化 環 境 景 觀 處	09093	漁 業 及 漁 港 事 業 管 理 處
第 10 冊	10100	新 北 市 政 府 經 濟 發 展 局	10101	市 場 處
第 11 冊	11110	新 北 市 政 府 社 會 局	11111	新 北 市 政 府 社 會 救 助 金
	11112	新 北 市 公 益 彩 券 盈 餘 分 配 基 金	11113	仁 愛 之 家
	11114	八 里 愛 心 教 養 院	11115	家 庭 暴 力 暨 性 侵 害 防 治 中 心
第 12 冊	12120	新 北 市 政 府 衛 生 局		

# 新 北 市 各 機 關 單 位 預 算 總 目 次

冊 別	編 號	機 關 別	編 號	機 關 別
第 13 冊	13130	新北市政府環境保護局		
第 14 冊	14140	新北市政府工務局	14141	採 購 處
	14142	違章建築拆除大隊	14143	養 護 工 程 處
	14144	新 建 工 程 處		
第 15 冊	15150	新北市政府警察局及所屬	151501551	板 橋 分 局
	151501552	海 山 分 局	151501555	永 和 分 局
	151501556	三 重 分 局	151501557	新 莊 分 局
	151501558	土 城 分 局	151501559	新 店 分 局
	151501560	蘆 洲 分 局	151501561	三 峽 分 局
	151501562	樹 林 分 局	151501563	汐 止 分 局
	151501564	淡 水 分 局	151501565	瑞 芳 分 局
	151501566	金 山 分 局	151501567	刑 事 警 察 大 隊
	151501568	交 通 警 察 大 隊	151501569	保 安 警 察 大 隊
	151501570	少 年 警 察 隊	151501571	婦 幼 警 察 隊
151501572	中 和 分 局	151501573	林 口 分 局	
第 16 冊	16160	新北市政府水利局	16161	高 灘 地 工 程 管 理 處
第 17 冊	17170	新北市政府交通局	17171	交 通 事 件 裁 決 處
第 18 冊	18180	新北市政府勞工局	18181	就 業 服 務 處
	18182	職 業 訓 練 中 心	18183	勞 動 檢 查 處
第 19 冊	19190	新北市政府原住民族行政局		
第 20 冊	20200	新北市政府城鄉發展局	20201	都 市 更 新 處
第 21 冊	21210	新北市政府觀光旅遊局		
第 22 冊	22220	新北市政府客家事務局		
第 23 冊	23230	新北市政府捷運工程局		



**111 年度新北市總預算**  
**捷運工程局主管預算**  
**目                    次**

23000. 捷 運 工 程 局 主 管 .....	1
23230. 捷 運 工 程 局 .....	13



# 新北市政府捷運工程局主管

## 預算總說明

中華民國 111 年度

### 一、現行法定職掌

#### (一)機關主要職掌

依據新北市政府組織自治條例第 6 條規定設置捷運工程局。

#### (二)內部分層業務

本局置局長 1 人，承市長之命綜理局務，並指揮監督所屬機關及員工；置副局長 2 人，襄助局長處理局務。本局主管預算員額 136 人(職員 136 人)，其分層業務如下：設 7 科、4 室，掌理軌道建設管理業務。

### 二、前年度及上年度已過期間預算執行情形

#### (一)前年度(109 年度)決算辦理概況

1. 歲入部分：預算數 4,883,121,000 元，決算數 4,882,674,729 元。

新北市政府捷運工程局：預算數 4,883,121,000 元，決算數 4,882,674,729 元。

2. 歲出部分：預算數 8,314,427,000 元，決算數 8,265,304,000 元。

新北市政府捷運工程局：預算數 8,314,427,000 元，決算數 8,265,304,000 元。

#### (二)上年度(110 年度)已過期間預算執行情形

1. 歲入部分：預算數 2,516,087,000 元，截至 110 年 6 月底執行數 1,177,374,334 元。

新北市政府捷運工程局：預算數 2,516,087,000 元，執行數 1,177,374,334 元。

2. 歲出部分：預算數 7,420,076,000 元，截至 110 年 6 月底執行數 5,624,099,000 元。

新北市政府捷運工程局：預算數 7,420,076,000 元，執行數 5,624,099,000 元。

### 三、本年度預算提要

#### (一)歲入部分：本年度本局主管歲入預算共編列 4,466,454,000 元，其明細如下：

新北市政府捷運工程局：歲入預算共編列 4,466,454,000 元，包括財產收入 8,744,000 元，營業盈餘及事業收入 59,867,000 元，補助及協助收入 4,397,843,000 元。

#### (二)歲出部分：本年度本局主管歲出預算共編列 10,654,627,000 元，經常門預算 603,223,000 元，資本門預算 10,051,404,000 元，其明細如下：

新北市政府捷運工程局：歲出預算共編列 10,654,627,000 元，包括獎補助費 2,715,966,000 元，設備及投資 7,938,661,000 元。

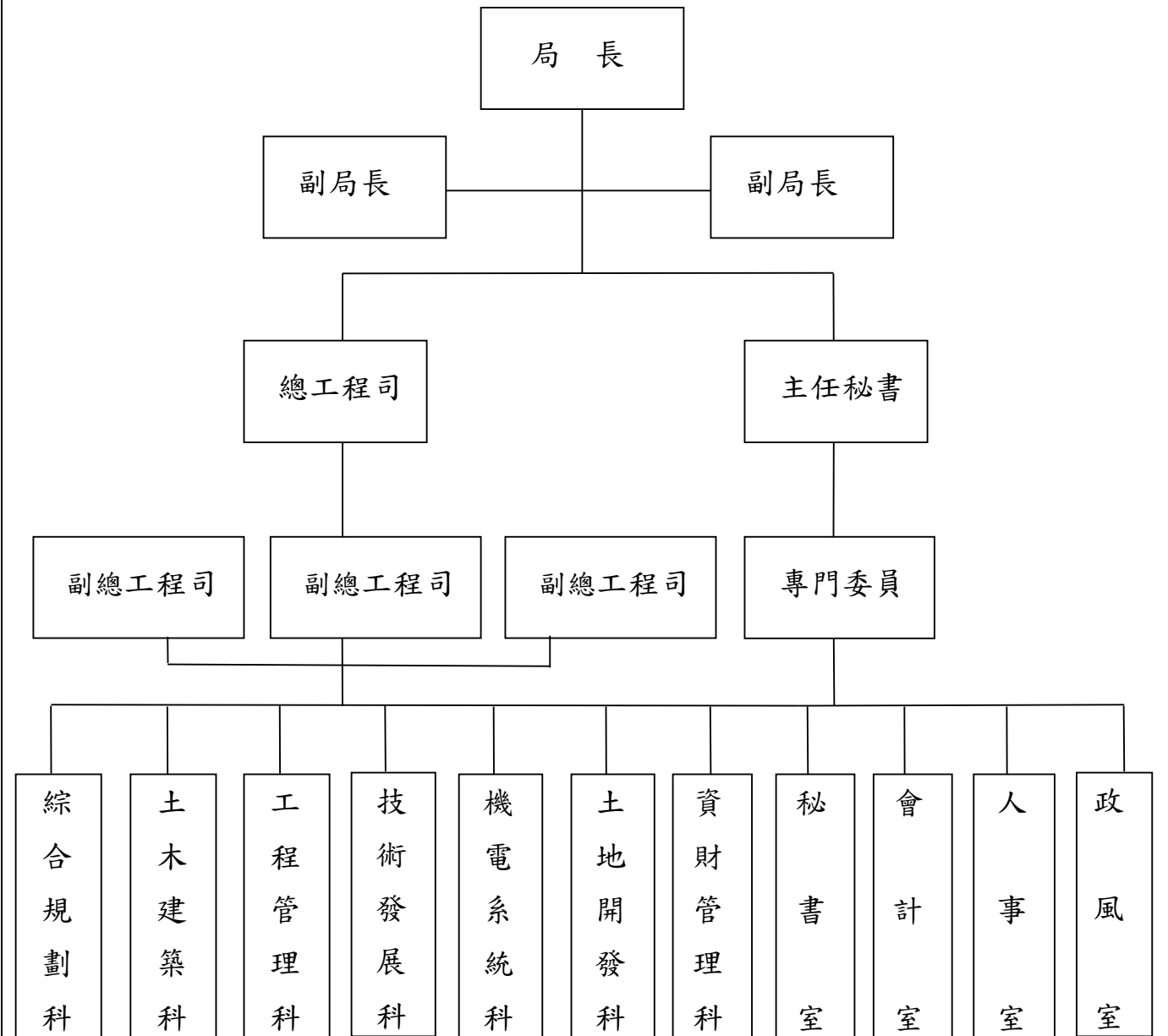


# 新北市政府捷運工程局主管

## 預算總說明

中華民國 111 年度

### 四、組織系統圖



# 新北市政府捷運工程局主管

## 歲入來源別預算表

中華民國111年度

單位：新臺幣千元

科 目				本年度 預算數	上年度 預算數	前年度 決算數	本年度與 上年度比較	說明及法令依據	
款	項	目	節						名稱及編號
				合 計	4,466,454	2,516,087	4,882,675	1,950,367	
				經常門合計	4,466,454	2,516,087	4,882,675	1,950,367	
05				07000000000 財產收入	8,744	8,744	12,544	-	
	092			07232300000 新北市政府捷運工程局	8,744	8,744	12,544	-	
		01		07232300100 財產孳息	8,744	8,744	12,544	-	
			01	07232300102 權利金	1,347	1,347	1,347	-	
			02	07232300103 租金收入	7,397	7,397	11,197	-	
06				08000000000 營業盈餘及事業收入	59,867	119,735	119,893	-59,868	
	003			08232300000 新北市政府捷運工程局	59,867	119,735	119,893	-59,868	
		01		08232300300 投資收益	59,867	119,735	119,893	-59,868	
			01	08232300301 投資股息紅利	59,867	119,735	119,893	-59,868	
07				09000000000 補助及協助收入	4,397,843	2,387,608	4,750,238	2,010,235	
	023			09232300000 新北市政府捷運工程局	4,397,843	2,387,608	4,750,238	2,010,235	
		01		09232300100 上級政府補助收入	4,397,843	2,387,608	4,750,238	2,010,235	
			01	09232300102 計畫型補助收入	4,397,843	2,387,608	4,750,238	2,010,235	

新北市政府捷運工程局主管

歲出政事別預算表

中華民國111年度

單位：新臺幣千元

科 目				本年度 預算數	上年度 預算數	前年度 決算數	本年度與 上年度比較	
款	項	目	節					名稱及編號
				合計	10,654,627	7,420,076	8,265,304	3,234,551
				經濟發展支出	10,654,627	7,420,076	8,265,304	3,234,551
10				58000000000 交通支出	10,654,627	7,420,076	8,265,304	3,234,551
	005			58232300000 新北市政府捷運工程局	10,654,627	7,420,076	8,265,304	3,234,551
		01		58232300300 交通工程及管理業務	2,719,259	1,232,242	1,000,181	1,487,017
			01	58232300301 交通工程及管理業務	2,719,259	1,232,242	1,000,181	1,487,017
		02		58232308000 營業基金	300,000	500,000	200,000	-200,000
			01	58232308001 營業基金	300,000	500,000	200,000	-200,000
		03		58232308100 非營業特種基金	7,635,368	5,687,834	7,065,123	1,947,534
			01	58232308101 非營業特種基金	7,635,368	5,687,834	7,065,123	1,947,534

新北市政府捷運工程局主管

歲出機關別預算表

中華民國111年度

單位：新臺幣千元

科 目				本年度 預算數	上年度 預算數	前年度 決算數	本年度與 上年度比較	說 明	
款	項	目	節						名稱及編號
23				0023000000 新北市政府捷運工程 局主管	10,654,627	7,420,076	8,265,304	3,234,551	
	001			0023230000 新北市政府捷運工 程局	10,654,627	7,420,076	8,265,304	3,234,551	
		01		58232300300 交通工程及管理 業務	2,719,259	1,232,242	1,000,181	1,487,017	
			01	58232300301 交通工程及管 理業務	2,719,259	1,232,242	1,000,181	1,487,017	
		02		58232308000 營業基金	300,000	500,000	200,000	-200,000	
			01	58232308001 營業基金	300,000	500,000	200,000	-200,000	
		03		58232308100 非營業特種基金	7,635,368	5,687,834	7,065,123	1,947,534	
			01	58232308101 非營業特種基 金	7,635,368	5,687,834	7,065,123	1,947,534	

歲出一級用途別

中華民國

科 目			合 計	經 常 支 出					
款	項	名 稱		人事費	業務費	獎補助費	債務費	預備金	小 計
23		新北市政府捷運工程局主管	10,654,627			603,223			603,223
	001	新北市政府捷運工程局	10,654,627			603,223			603,223
		交通工程及管理業務	2,719,259			603,223			603,223
		交通工程及管理業務	2,719,259			603,223			603,223
		營業基金	300,000						
		營業基金	300,000						
		非營業特種基金	7,635,368						
		非營業特種基金	7,635,368						

工程局主管

科目分析彙計表

111年度

單位：新臺幣千元

資		本		支		出	
人事費	業務費	設備及投資	獎補助費	預備金	小計		
		7,938,661	2,112,743		10,051,404		
		7,938,661	2,112,743		10,051,404		
		3,293	2,112,743		2,116,036		
		3,293	2,112,743		2,116,036		
		300,000			300,000		
		300,000			300,000		
		7,635,368			7,635,368		
		7,635,368			7,635,368		

科 目		機 關 名 稱	土地	房屋建築及設備	公共建設及設施	機械設備
款	項					
23		新北市政府捷運工程局主管			3,293	
	001	新北市政府捷運工程局			3,293	

# 工程局主管

## 支出分析表

111年度

單位：新臺幣千元

運輸設備	資訊軟體設備	雜項設備	權利	投資	其他資本支出	合計
				7,935,368	2,112,743	10,051,404
				7,935,368	2,112,743	10,051,404



新北市政府捷  
歲出按職能及經

中華民國111

職能別分類	經濟性分類	經常支出							資本支出			
		受僱人員報酬	購買商品及勞務支出	債務利息	土地租金支出	經常移轉			經常支出合計	投資及增資		
						對企業	對非營利及民間機構	對政府		對國外	對營業基金	對非營業特種基金
總計							603,223		603,223	300,000	7,635,368	
01 一般公共事務												
02 防衛												
03 公共秩序與安全												
04 教育												
05 保健												
06 社會安全與福利												
07 住宅及社區服務												
08 娛樂、文化與宗教												
09 燃料與能源												
10 農、林、漁、牧業												
11 礦業、製造業及營造業												
12 運輸及通信							603,223		603,223	300,000	7,635,368	
13 其他經濟服務												
14 環境保護												
15 其他支出												

運工程局主管

濟性綜合分類表

年度

單位：新臺幣千元

資本支出														
資本移轉				土地購入	無形資產購入	固定資本形成						資本支出合計	總計	
對企業	對非營利及民間機構	對政府	對國外			住宅	非住宅房屋	營建工程	運輸工具	資訊軟體	其他設備及機器			土地改良
		1,143,254						3,293	969,489				10,051,404	10,654,627
		1,143,254						3,293	969,489				10,051,404	10,654,627

**新北市政府捷運工程局主管**

**投資或經營之其他事業及捐助之財團法人**

**最近年度營運及資金運用計畫**

中華民國 111 年度

單位：新臺幣千元

事業(財團法人)名稱	臺北都會區大眾捷運系統 土地開發基金	投資(捐助)機關(構)(基金)	新北市政府捷運工程局
起迄日期	自82年10月30日迄今		
<b>一、營運計畫</b>			
(一)業務計畫	說明		
	1.辦理臺北都會區大眾捷運系統文湖線、淡水線、新店線、南港線、板橋線、中和線、土城線、信義線、松山線、新莊線、蘆洲線、土城線延伸段、萬大線第一期、信義線東延段、環狀線北環段及南環段等場、站、路線土地及其毗鄰地區土地共計81個基地之聯合開發不動產規劃、投資與經營管理(含出租、售)事業。 2.本年度預估銷售內湖站(交11)3戶住宅及車位；另辦理忠孝復興站、公館站(交11)、新店機廠、臺北橋站(捷2)、蘆洲站(捷6)等45站不動產出租業務。		
<b>(二)財務收支及資產負債狀況</b>			
項 目	111年度	110年度	109年度
1.財務收支			
收入	1,420,857	2,479,924	2,239,784
支出	554,451	1,074,531	881,596
餘絀	866,406	1,405,393	1,358,188
2.資產負債			
資產	48,505,326	47,126,715	43,315,227
負債	16,437,323	14,343,113	14,131,536
淨值(業主權益)	32,068,003	32,783,602	29,183,691
備註：111年預算係新北市政府捷運工程局報新北市政府審核數，於該府或臺北市議會審議時如有調整，依最終審議結果為準。			
<b>二、資金運用計畫</b>			
項 目	說明		
(一)固定資產投資計畫	辦理固定資產建設改良擴充：投資性不動產、機械及設備、租賃資產。		
(二)資金轉投資計畫	無		
(三)其他重要投資及理財計畫	本年度辦理初期路網盈餘分配繳庫5億元，各股東分得股息紅利為新北市政府：4億4,013萬2,595元，新北市政府：5,986萬7,405元。 另辦理其他依法分配數(償還新莊線及蘆洲支線自償性經費)，各地方政府可分配數為新北市政府：2億8,450萬元，新北市政府：2億3,850萬元，原省府：4億7,700萬元。		

# 新北市政府捷運工程局

中華民國 111 年度

(自 111 年 1 月 1 日起至 111 年 12 月 31 日止)

## 單 位 預 算

主辦會計人員 郭麗婷

機關長官 李政安



# 新北市政府捷運工程局

## 預算總說明

中華民國 111 年度

### 一、現行法定職掌及組織系統表

#### (一)機關主要職掌

依據新北市政府組織自治條例第 6 條及新北市政府捷運工程局組織規程規定，本局掌理本市境內捷運工程建設。

#### (二)內部分層業務

本局置局長 1 人，承市長之命綜理局務，並指揮、監督所屬員工；置副局長 2 人，襄助局長處理局務；其下設 7 科 4 室，分別說明如下：

1. 綜合規劃科：捷運系統路網規劃、路線與場站規劃、都市計畫、用地規劃、財務計畫、環境影響評估、工程規劃及營運規劃等事項。
2. 土木建築科：捷運工程之調查、測量、鑽探、設計、場站與附屬設施建築、景觀設計、材料規格、施工規劃、施工計畫、概算編擬及招標策略等事項。
3. 工程管理科：工務管理事務、工程經費編擬與時程預算管控、工程發包、訂約、合約管理、施工管理與查核、工地安全衛生及環境影響評估之執行、追蹤與稽查等事項。
4. 技術發展科：捷運工程品質管制、工程驗收、竣工結算、工程資訊系統建置、網路建置與管理、技術文件管理、資訊技術支援、硬體維護與資訊管理、應用推廣、訓練發展、對外技術移轉服務及捷運建設計畫研究發展等事項。
5. 機電系統科：車輛設備、廠房設施、月臺門、電梯、電扶梯、機廠設施之規劃、水電環境控制、供電、號誌通訊、自動收費等系統設計、採購、安裝、測試、審查、驗收、運轉與維修及系統整合等事項。
6. 土地開發科：捷運用地取得、路權管理、土地開發與開發合約之管理及公有不動產租售與經營管理等事項。
7. 資財管理科：捷運財源籌措、預算管控、出納、軌道建設發展基金管理與調度、捷運財產管理等事項。
8. 秘書室：文書、檔案管理、公文管理、事務、印信、採購、法制、研考、施政計畫、公共關係、新聞發布、綜合業務及不屬於其他各科、室之事項。
9. 會計室：依法辦理歲計、會計及統計事項。
10. 人事室：依法辦理人事管理事項。
11. 政風室：依法辦理政風事項。

#### (三)組織系統圖：如附圖。

# 新北市政府捷運工程局

## 預算總說明

中華民國 111 年度

(四)員額編制表：如附表。

### 二、前年度及上年度已過期間計畫實施及預算執行情形

#### (一)前年度(109 年度)計畫實施成果及決算辦理概況

1. 歲入部分：預算數 4,883,121,000 元，決算數 4,882,674,729 元，執行率 99.99%。
2. 歲出部分：預算數 8,314,427,000 元，決算數 8,265,304,000 元，執行率 99.41%。

#### (二)上年度(110 年度)已過期間計畫實施及預算執行情形

1. 歲入部分：預算數 2,516,087,000 元，截至 110 年 6 月底執行數 1,177,374,334 元，占預算數 46.79%。
  - (1)財產收入：預算數 8,744,000 元，執行數 4,363,334 元。
  - (2)營業盈餘及事業收入：預算數 119,735,000 元，執行數 0 元。
  - (3)補助及協助收入：預算數 2,387,608,000 元，執行數 1,173,011,000 元。
2. 歲出部分：預算數 7,420,076,000 元，截至 110 年 6 月底止執行數 5,624,099,000 元，占預算數 75.80%。
  - (1)交通工程及管理業務：預算數 1,232,242,000 元，執行數 1,232,242,000 元。
  - (2)營業基金：預算數 500,000,000 元，執行數 500,000,000 元。
  - (3)非營業特種基金：預算數 5,687,834,000 元，執行數 3,891,857,000 元。

### 三、本年度施政計畫重點及預期提要

#### (一)本年度施政計畫重點及預期績效之概述

##### 1. 臺北都會區大眾捷運系統萬大—中和—樹林(第一期工程)

為紓解中和、永和及土城運輸走廊交通壅塞，以及提高中和、永和及土城地區沿線土地使用效益，萬大—中和—樹林(第一期工程)計畫自捷運中正紀念堂站起，向西沿南海路下方過和平西路後接西藏路轉萬大路、經地下穿越果菜市場及新店溪後，至保順路、保生路轉中山路、連城路至金城路，並於金城路北側農業區設置機廠及設 1 支線車站鄰莒光路，全長約 9.5 公里(含機廠支線約 700 公尺)，共設 9 座地下車站及 1 座機廠，其中本市所轄路線長度共計 5.7 公里、計 5 座車站及 1 座機廠。目前正全面施工中，預定 114 年完工，並經測試及初、履勘作業後通車，通車後民眾搭乘捷運由中和高中至中正紀念堂旅行時間約 17 分鐘(開車約 26 分鐘)，除節省大量旅行時間成本外，同時將可紓解中和、永和運輸走廊交通壅塞、提高中和、永和地區沿線土地使用效益。

##### 2. 臺北都會區大眾捷運系統後續路網建設工程(新莊蘆洲支線)

滿足三重、新莊、蘆洲地區人口密度與臺北市間之運輸需求量，以紓解淡水河以西一三

# 新北市政府捷運工程局

## 預算總說明

中華民國 111 年度

重、新莊、蘆洲地區至臺北之運輸走廊擁擠問題。新莊線新北市轄段由大橋頭站（08）西端起，穿越淡水河後，向西南沿三重區重新路一、二、三、四段至捷運路，經重新大橋北側過二重疏洪道後再沿重新路五段進入新莊區中正路，並西沿此路止於新莊樂生療養院，總長約 12.3 公里，全線採行地下方式建造，共設 9 座地下車站（三重區 4 站、新莊區 5 站）及 1 座機廠。蘆洲線自臺北大橋西端道岔起沿三重區三和路、蘆洲區中山一路、三民路至三民路與中正路交叉口附近止，總長約 6.4 公里，全線以地下型式興建，共設 5 個地下車站（三重區 2 站、蘆洲區 3 站）及機廠 1 座。完工通車後，搭乘捷運新莊線由輔大站至臺北車站僅需 27 分鐘（目前搭乘公車約需 50 分鐘）；搭乘捷運蘆洲線由蘆洲站至臺北車站，僅約需 17 分鐘（目前搭乘公車約需 40 分鐘）。

### 3. 淡海輕軌運輸系統

淡水捷運延伸線（淡海輕軌）於 101 年 4 月 26 日經交通部審議通過，行政院於 102 年 2 月 25 日經審議通過綜合規劃，本計畫係配合中央推動之淡海新市鎮政策，計畫規劃路線分為綠山線、藍海線及 1 座機廠，綠山線由捷運紅樹林站沿中正東路二段、淡金公路往北，至濱海路往西，於沙崙路轉往北至新市六路路口，路線長約 7.34 公里，共設置 7 個高架車站、4 個平面車站；藍海線路線因應地方民意需求改起於捷運淡水站後方廣場，沿金色水岸環河道路續行至觀潮廣場，彎入中正路銜接回原路線，沿台 2 乙線續行至淡水漁人碼頭，並沿中正路往西至沙崙海水浴場淡海路右轉，採高架跨越清法戰爭滬尾古戰場城岸遺跡至沙崙路口後，往北與綠山線共軌，共設置 9 個平面車站。本計畫採分期建設，第一期建設路段為綠山線及藍海線 V09 至 V26 站路段，統包工程已於 103 年 11 月 23 日開工，綠山線已於 107 年 12 月 24 日通車，藍海線 V09 至 V26 站於 109 年 11 月 15 日通車；第二期建設路段為藍海線 V21 至 V26 站，因應地方民意陳抗，於工程技術、運輸效益可行之下改採行經河岸方案，相關建設期程經檢討後預計於 115 年完工。

### 4. 臺北都會區大眾捷運系統三鶯線建設計畫

捷運三鶯線綜合規劃於 104 年 6 月 2 日奉行政院核定，其路線自捷運土城線延伸之頂埔站起，沿土城中央路 4 段、三峽介壽路 3 段、由三鶯駕訓班附近向西至國立教育研究院旁，進入臺北大學特定區後，跨越北二高及大漢溪，至鶯歌再沿鶯歌溪側向北，轉中山路後沿鶯桃路至福德一路，並保留未來銜接桃園捷運綠線之彈性。路線全線採高架型式，共設置 12 座車站（土城 2 站、三峽 5 站、鶯歌 5 站），全長 14.29 公里，未來完工通車後三峽及鶯歌地區至臺北市通勤時間約可減少 10 至 20 分鐘。另於三峽橫溪地區三峽河北側農地設置機廠 1 座，統包工程 105 年 7 月開工，預定 112 年完工。



# 新北市政府捷運工程局

## 預算總說明

中華民國 111 年度

### 5. 安坑線路線規劃及沿線周邊土地整體開發計畫

安坑輕軌運輸系統綜合規劃 104 年 6 月 8 日奉行政院核定後，隨即進入設計施工階段。本計畫路線由安泰路與安一路交會處之機廠起，沿著安一路北行，分別於喜洋洋與甜蜜蜜社區附近設 K1 站，玫瑰路口設 K2 站，僑信路口設 K3 站，車子路口設 K4 站、安忠路口東側設 K5 站，續沿安一路安和支線轉至安和路，並以高架方式沿安和路北行，於安和路與安康路口設 K6 站，台灣麥芽廠舊址附近設 K7 站，跨越國道 3 號及中安大橋引道後，於安和路三段水利署新店辦公區轉向東行設 K8 站，沿新闢計畫道路北行後跨越新北環快道路、新店溪至新店十四張地區，設置 K9 站與環狀線 Y7 站轉乘，以銜接進入大臺北都會區捷運路網，路線長度 7.5 公里，共設置 5 個平面車站、4 個高架車站，機廠規劃設置於安坑一號道路與安泰路口西南側，未來通車安坑地區至臺北市通勤時間約可減少 15 至 20 分鐘，統包工程 105 年 4 月開工，預定 111 年達完工通車營運目標。

### 6. 臺北都會區大眾捷運系統汐止東湖線（原臺北都會區大眾捷運系統民生汐止線）

汐止台北通勤旅次現階段以臺鐵為主，臺鐵捷運化後服務以市民大道以南為主旅次，汐民線則可提供北側之民眾需求，其中汐民線服務旅次近 50%，兩者皆同等重要互不可取代，透過妥適之轉乘規劃兩者具有互補之競合關係。原計畫以地下型式自臺北市大稻埕沿民生西路經淡水線雙連站（中山北路），穿過新莊線（松江路）、木柵線（復興北路）後續沿民生東路往東，穿過基隆河後，沿內湖重劃區新湖一路與南北線進行轉乘，再穿過高速公路，沿成功路轉民權東路，路線再經葫州里山區由地下轉為高架，跨越中山高經內湖蘆洲里，續接本市安康路、吉林街，並於社后地區設置捷運機廠，續向東轉往同興路沿同興路往南至大同路轉向東，再沿大同路與臺鐵捷運化汐科站銜接轉乘後，轉康誥坑溪轉往新台五路至汐止區公所設置終點站，全長 17.39 公里，共設置 15 站，使汐止地區市民能快速進入大臺北都會區，強化捷運路網的完整性與便利性。現調整計畫為汐止東湖捷運路線行經內湖蘆洲里，至社后設機廠及車站，往東至同興路至大同路向東，沿大同路穿過北二高與樟樹灣站（基隆捷運）及汐科站（基隆捷運、臺鐵）銜接轉乘，轉康誥坑溪轉往新台五路至汐止區公所設置終點站，全長約 6.03 公里，本市轄 5.17 公里，臺北市 0.86 公里，共設置 6 座車站，本市轄 5 站（皆為高架）。汐民線全線環境影響評估於 109 年 7 月 31 日通過審查，目前正辦理汐東捷運綜合規劃報告修訂作業，預計 110 年 7 月完成綜合規劃報告提報中央審議。未來完工通車後自內湖區至汐止區預估可節省 10 至 15 分鐘；經分析汐東捷運通車後對大眾運輸旅次與私人運具皆有所節省，對臺北都會區整體運輸市場之運作具正面效益。

# 新北市政府捷運工程局

## 預算總說明

中華民國 111 年度

### 7. 臺北都會區大眾捷運系統萬大-中和-樹林線（第二期工程）

本計畫路線自萬大—中和—樹林（第一期工程）LG08 站延伸，沿土城金城路，並於過明德路口附近路線爬昇為高架後，續沿金城路並跨越城林橋至樹林中華路、八德街、大安路轉中正路直行與捷運新莊線迴龍站相接。全長 13.3 公里，共設置 13 座車站，110 年辦理都市計畫變更及土建工程招標作業，預定 117 年完工。未來將服務土城、樹林通勤旅次，並與臺北都會區整體捷運路網結合，發揮轉乘服務功能，提升整體運輸服務績效，進而促進地方發展，並落實綠色運輸政策，提高大眾運輸使用率，提昇環境品質。

### 8. 臺北都會區大眾捷運系統環狀線北環段及南環段建設計畫

南北環興建後可引進便利之大眾運輸系統，可吸引部分私人運具移轉，相對減少地面道路交通量，使因私人運具運轉產生之空氣排放量相對減少。北環段自五股五工路高架轉地下方式續沿五權路、高速公路南側、蘆洲集賢路，循重陽橋經士林社子、中正路、至善路至大直北安路與文湖線劍南路站，全長約 14.93 公里，規劃設置 12 座車站；南環段自文湖線動物園站起採地下方式沿新光路穿越山區接秀明路，經政治大學校內四維道，穿越景美溪後行經木新路再接木柵路、穿越景美溪沿遠東工業區旁之防汛道路，續西行民權路大坪林站銜接轉乘松山新店線，全長約 5.73 公里，規劃設置 6 座車站。南北環路線全長 20.66 公里，本市轄 8.21 公里，車站數共 18 站，本市轄 7 站(皆為地下)。110 年辦理土建工程招標作業，預定 118 年完工，未來完工通車後大幅節省臺北都會區整體旅行時間，為大臺北地區重要的捷運路線。

### (二)本年度預算提要及成本估計

1. 歲入部分：本年度歲入預算共編列 4,466,454,000 元，較上年度預算 2,516,087,000 元，增列 1,950,367,000 元，增加 77.52%，其明細如下：
  - (1)財產收入 8,744,000 元。
  - (2)營業盈餘及事業收入 59,867,000 元。
  - (3)補助及協助收入 4,397,843,000 元。
2. 歲出部分：本年度歲出預算共編列 10,654,627,000 元，較上年度預算 7,420,076,000 元，增列 3,234,551,000 元，增加 43.59%，其中經常門預算 603,223,000 元，資本門預算 10,051,404,000 元，其明細如下：
  - (1)交通工程及管理業務計畫預算共列 2,719,259,000 元，包括獎補助費 2,715,966,000 元，設備及投資 3,293,000 元。
  - (2)營業基金計畫預算共列 300,000,000 元，包括設備及投資 300,000,000 元。

# 新北市政府捷運工程局

## 預算總說明

中華民國 111 年度

(3)非營業特種基金計畫預算共列 7,635,368,000 元，包括設備及投資 7,635,368,000 元。

### (三)計畫及預算統計表

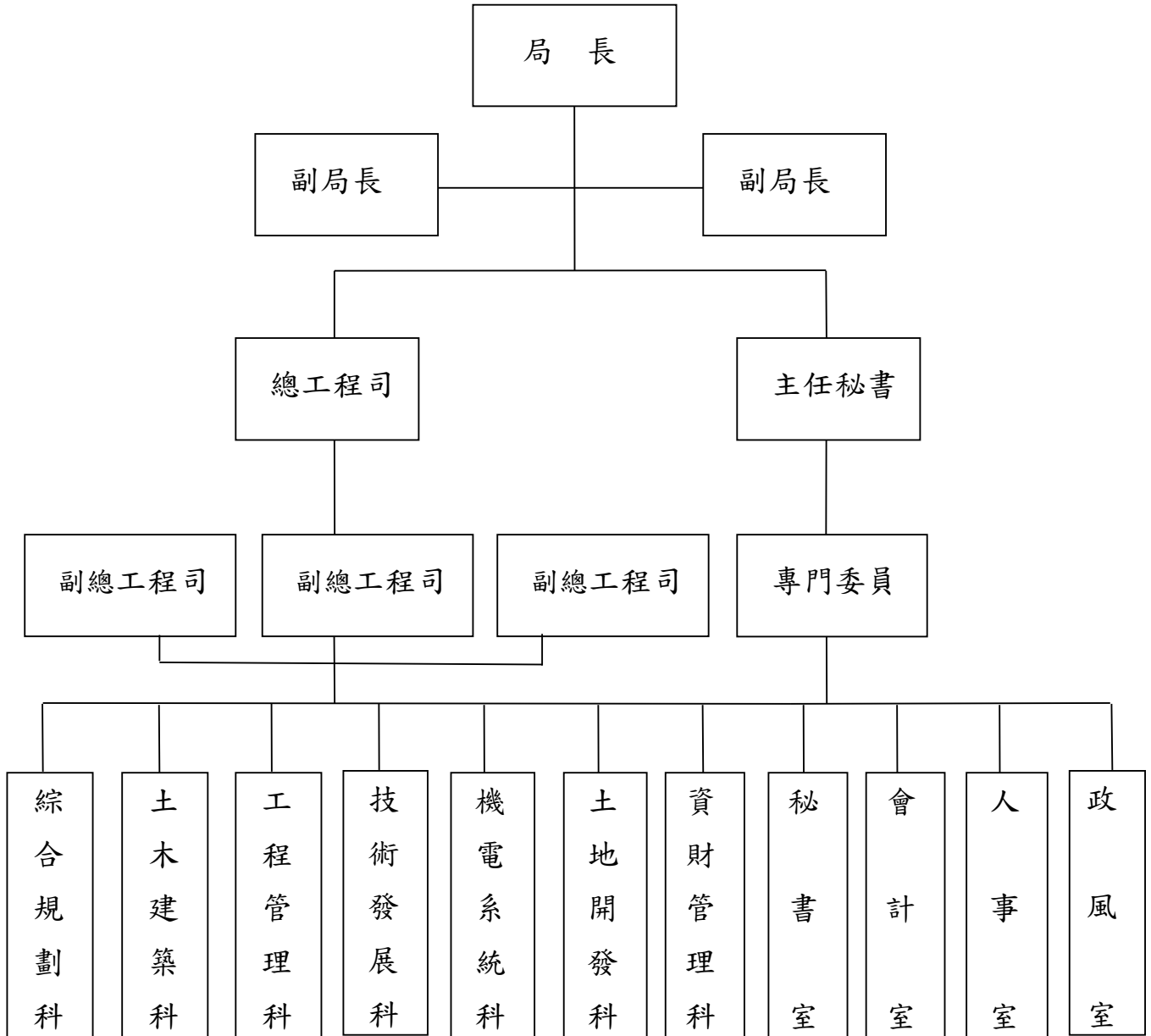
單位：新臺幣千元、%

業務計畫	工作計畫	本年度預算數	比率
新北市政府捷運工程局合計		10,654,627	100.00
交通工程及管理業務	交通工程及管理業務	2,719,259	25.52
營業基金	營業基金	300,000	2.82
非營業特種基金	非營業特種基金	7,635,368	71.66

新北市政府捷運工程局  
預算總說明

中華民國 111 年度

(附圖)組織系統圖



# 新北市政府捷運工程局

## 預算總說明

中華民國 111 年度

(附表)

員額編制表

類別	法定編制員額	本年度預算員額	上年度預算員額	與上年度預算員額比較增減
民意代表	0	0	0	0
職員	180	136	130	6
警員	0	0	0	0
消防人員	0	0	0	0
技工	0	0	0	0
駕駛	0	0	0	0
工友	0	0	0	0

# 新北市政府捷運工程局

## 歲入來源別預算表

中華民國111年度

單位：新臺幣千元

科 目				本年度 預算數	上年度 預算數	前年度 決算數	本年度與 上年度比較	說明	
款	項	目	節						名稱及編號
				合 計	4,466,454	2,516,087	4,882,675	1,950,367	
				經常門合計	4,466,454	2,516,087	4,882,675	1,950,367	
05				07000000000 財產收入	8,744	8,744	12,544	-	
	092			07232300000 新北市政府捷運工程局	8,744	8,744	12,544	-	
		01		07232300100 財產孳息	8,744	8,744	12,544	-	
			01	07232300102 權利金	1,347	1,347	1,347	-	一、詳23冊第25頁。 二、本年度預算數與上年度預算數同。
			02	07232300103 租金收入	7,397	7,397	11,197	-	一、詳23冊第26頁。 二、本年度預算數與上年度預算數同。
06				08000000000 營業盈餘及事業收入	59,867	119,735	119,893	-59,868	
	003			08232300000 新北市政府捷運工程局	59,867	119,735	119,893	-59,868	
		01		08232300300 投資收益	59,867	119,735	119,893	-59,868	
			01	08232300301 投資股息紅利	59,867	119,735	119,893	-59,868	一、詳23冊第27頁。 二、本年度預算數較上年度減少59,868千元係：「臺北都會區大眾捷運系統土地開發基金」初期路網盈餘分配減少59,868千元。
07				09000000000 補助及協助收入	4,397,843	2,387,608	4,750,238	2,010,235	
	023			09232300000 新北市政府捷運工程局	4,397,843	2,387,608	4,750,238	2,010,235	
		01		09232300100 上級政府補助收入	4,397,843	2,387,608	4,750,238	2,010,235	
			01	09232300102 計畫型補助收入	4,397,843	2,387,608	4,750,238	2,010,235	一、詳23冊第28-29頁。  二、本年度預算數較上年度淨增2,010,235千元主要係：

# 新北市政府捷運工程局

## 歲入來源別預算表

中華民國111年度

單位：新臺幣千元

科 目				本年度 預算數	上年度 預算數	前年度 決算數	本年度與 上年度比較	說明
款	項	目	節					
								1.新增交通部補助臺北都會區大眾捷運系統環狀線北環段及南環段建設計畫969,489千元。 2.內政部營建署補助淡海輕軌運輸系統增加736,346千元。 3.交通部補助臺北都會區大眾捷運系統三鶯線建設計畫增加402,300千元。 4.交通部補助淡海輕軌運輸系統增加28,100千元。 5.交通部補助安坑線路線規劃及沿線周邊土地整體開發計畫減少109,900千元。 6.交通部補助臺北都會區大眾捷運系統萬大-中和-樹林線(第二期工程)減少16,100千元。 三、交通部110.8.3交路字第1100409544號函補助111年度淡海輕軌運輸系統121,000千元、內政部營建署109.12.9營署鎮字第1091261561號函補助111年度淡海輕軌運輸系統1,298,754千元、交通部110.8.3交路字第1100409544號函補助111年度安坑線路線規劃及沿線周邊土地整體開發計畫648,000千元、交通部110.8.3交路字第1100409544號函補助111年度臺北都會區大眾捷運系統三鶯線建設計畫802,300千元、交通部110.8.3交路字第1100409544號函補助111年度臺北都會區大眾捷運系統萬大-中和-樹林線(第二期工程)558,300千元、交通部110.8.3交路字第1100409544號函、交通部110.5.10交會字第11050050821號函補助111年度臺北都會區大眾捷運系統環狀線北環段及南環段建設計畫969,489千元並透列該預算。

# 新北市政府捷運工程局

## 歲出機關別預算表

經資門併計

中華民國111年度

單位：新臺幣千元

科 目				本年度 預算數	上年度 預算數	前年度 決算數	本年度與 上年度比較	說 明	
款	項	目	節						名稱及編號
23				0023000000 新北市政府捷運工程 局主管	10,654,627	7,420,076	8,265,304	3,234,551	
	001			0023230000 新北市政府捷運工程 局	10,654,627	7,420,076	8,265,304	3,234,551	
		01		58232300300 交通工程及管理 業務	2,719,259	1,232,242	1,000,181	1,487,017	
			01	58232300301 交通工程及管 理業務	2,719,259	1,232,242	1,000,181	1,487,017	230-新北市政府捷運工程局 1.本年度預算數較上年度預算數淨 增1,487,017千元。 2.經常門部分（詳23冊第30頁）， 係軌道工程規劃管理減少129,441 千元 3.資本門部分（詳23冊第31-32 頁），係交通工程及管理業務增加 1,616,458千元。
		02		58232308000 營業基金	300,000	500,000	200,000	-200,000	
			01	58232308001 營業基金	300,000	500,000	200,000	-200,000	230-新北市政府捷運工程局 1.本年度預算數較上年度預算數減 少200,000千元。 2.全數為資本門（詳23冊第33 頁），係投資新北大眾捷運股份有 限公司減少200,000千元。
		03		58232308100 非營業特種基金	7,635,368	5,687,834	7,065,123	1,947,534	
			01	58232308101 非營業特種基 金	7,635,368	5,687,834	7,065,123	1,947,534	230-新北市政府捷運工程局 1.本年度預算數較上年度預算數淨 增1,947,534千元。 2.全數為資本門（詳23冊第34-39 頁），其增減項目如下： (1)新增汰舊換新公務機車4台332千 元。 (2)臺北都會區大眾捷運系統三鶯線 建設計畫增加1,613,508千元。 (3)臺北都會區大眾捷運系統萬大- 中和-樹林線（第一期工程）增加 1,016,419千元。 (4)淡海輕軌運輸系統增加764,446 千元。 (5)臺北都會區大眾捷運系統環狀線 北環段及南環段建設計畫增加 510,128千元。 (6)安坑線路線規劃及沿線周邊土地 整體開發計畫增加365,461千元。 (7)臺北都會區大眾捷運系統汐止東 湖線增加89,699千元。 (8)臺北都會區大眾捷運系統萬大- 中和-樹林線（第二期工程）減少



# 新北市政府捷運工程局

## 歲出機關別預算表

經資門併計

中華民國111年度

單位：新臺幣千元

科 目				本年度 預算數	上年度 預算數	前年度 決算數	本年度與 上年度比較	說 明
款	項	目	節					
								686,904千元。 (9)減列臺北捷運系統環狀線建設 (第一階段) 1,725,555千元。

# 新北市政府捷運工程局

## 歲入項目說明提要與預算明細表

經常門

中華民國111年度

單位：新臺幣元

財產孳息—權利金

財產孳息—權利金

來源別子目及細目與編號	07232300102 財產孳息-權利金	承辦單位	新北市政府捷運工程局	預算金額	1,347千元
-------------	-------------------------	------	------------	------	---------

歲入項目說明	<p>一、項目內容： 新北市蘆洲區重陽大樓停車場委託經營案權利金。</p> <p>二、法令依據： 新北市蘆洲區重陽大樓停車場委託經營案契約書。</p>
--------	---

科目名稱及編號	單位	數量	單價	預算數	說明及收入依據
合計				1,347,000	
07232300102 權利金	年	1	1,347,000	1,347,000	新北市蘆洲區重陽大樓停車場委託經營案契約書 新北市蘆洲區重陽大樓停車場委託經營案權利金(履約期間: 108.3.1-114.2.28, 定額權利金年收入為134萬6,668元, 按季繳交33萬6,667元)(配合預算調整332元至千元)

新北市政府捷運工程局  
歲入項目說明提要與預算明細表

經常門

中華民國111年度

單位：新臺幣元

財產孳息 — 租金收入	來源別子目及 細目與編號	07232300103 財產孳息-租金收入	承辦單位	新北市政府捷運工程 局	預算金額	7,397千元	財產孳息 — 租金收入
	歲入項目 說明	<p>一、項目內容： 新北市市有基地(鳳鳴段52地號)租金收入。</p> <p>二、法令依據： 各項契約規定。</p>					
科目名稱及編號		單位	數量	單價	預算數	說明及收入依據	
合計					7,397,000		
07232300103 租金收入		年	1	7,397,000	7,397,000	新北市市有非公用土地標租契約書 租借鳳鳴段52地號 (預計履約期間111.1.1- 111.12.31, 年收入為739萬 6,240元, 按半年繳交369萬 8,120元)(配合預算調整760元 至千元)	

新北市政府捷運工程局  
歲入項目說明提要與預算明細表

經常門

中華民國111年度

單位：新臺幣元

投資收益—投資股息紅利	來源別子目及 細目與編號	08232300301 投資收益-投資股息紅利	承辦單位	新北市政府捷運工程 局	預算金額	59,867千元	投資收益—投資股息紅利
	歲入項目說明	<p>一、項目內容：「臺北都會區大眾捷運系統土地開發基金」初期路網盈餘分配。</p> <p>二、法令依據：依臺北市政府捷運工程局110.3.22北市捷聯字第1103005603號函辦理。</p>					
科目名稱及編號		單位	數量	單價	預算數	說明及收入依據	
合計					59,867,000		
08232300301 投資股息紅利		年	1	59,867,000	59,867,000	依臺北市政府捷運工程局 110.3.22北市捷聯字第 1103005603號函辦理 「臺北都會區大眾捷運系統土 地開發基金」初期路網盈餘分 配5,986萬7,405元	

# 新北市政府捷運工程局

## 歲入項目說明提要與預算明細表

經常門

中華民國111年度

單位：新臺幣元

上級政府補助收入—計畫型補助收入

上級政府補助收入—計畫型補助收入

來源別子目及細目與編號	09232300102 上級政府補助收入-計畫型補助收入	承辦單位	新北市政府捷運工程局	預算金額	4,397,843千元
歲入項目說明	<p>一、項目內容： 上級專案補助。</p> <p>二、法令依據： 中央核定函。</p>				
科目名稱及編號	單位	數量	單價	預算數	說明及收入依據
合計				4,397,843,000	
09232300102 計畫型補助收入	年	1	121,000,000	121,000,000	交通部110.8.3交路字第1100409544號函 111年度淡海輕軌運輸系統(歲出編列：非營業特種基金-非營業特種基金-設備及投資：121,000,000元)
	年	1	1,298,754,000	1,298,754,000	內政部營建署109.12.9營署鎮字第1091261561號函 111年度淡海輕軌運輸系統(歲出編列：非營業特種基金-非營業特種基金-設備及投資：1,298,754,000元)
	年	1	648,000,000	648,000,000	交通部110.8.3交路字第1100409544號函 111年度安坑線路線規劃及沿線周邊土地整體開發計畫(歲出編列：非營業特種基金-非營業特種基金-設備及投資：648,000,000元)
	年	1	802,300,000	802,300,000	交通部110.8.3交路字第1100409544號函 111年度臺北都會區大眾捷運系統三鶯線建設計畫(歲出編列：非營業特種基金-非營業特種基金-設備及投資：802,300,000元)
	年	1	558,300,000	558,300,000	交通部110.8.3交路字第1100409544號函 111年度臺北都會區大眾捷運系統萬大-中和-樹林線(第二期工程)(歲出編列：非營業特種

新北市政府捷運工程局  
歲入項目說明提要與預算明細表

經常門

中華民國111年度

單位：新臺幣元

上級政府補助收入—計畫型補助收入

科目名稱及編號	單位	數量	單價	預算數	說明及收入依據
	年	1	969,489,000	969,489,000	基金-非營業特種基金-設備及投資：558,300,000元) 交通部110.8.3交路字第1100409544號函、依交通部110.5.10交會字第11050050821號函辦理，就跨直轄市之大眾捷運系統建設計畫，應依各受補助地方政府應分配金額分別透列預算。 111年度臺北都會區大眾捷運系統環狀線北環段及南環段建設計畫(歲出編列：交通工程及管理業務-交通工程及管理業務-政府機關間之補助：969,489,000元)

上級政府補助收入—計畫型補助收入

新北市政府捷運工程局

歲出計畫說明提要與各項費用明細表

經常門

中華民國111年度

單位：新臺幣元

交通工程及管理業務—交通工程及管理業務	業務計畫及工作計畫名稱與編號	58232300301 交通工程及管理業務-交通工程及管理業務	承辦單位	新北市政府捷運工程局	預算金額	603,223千元	交通工程及管理業務—交通工程及管理業務
	歲出計畫說明	<p>一、計畫內容： 辦理軌道工程規劃管理等。</p> <p>二、預期成果： 積極推動捷運系統三環六線之建設與遠期整體願景路網之擘劃，以期早日實現新北市未來城市願景。</p>					
分支計畫及用途別科目		單位	數量	單價	預算數	說 明	
合計					603,223,000	市庫負擔600,925,000元，收支併列2,298,000元(中央補助2,298,000元)	
01軌道工程規劃管理					603,223,000	市庫負擔600,925,000元，收支併列2,298,000元(中央補助2,298,000元)	
4000 獎補助費					603,223,000	市庫負擔600,925,000元，收支併列2,298,000元(中央補助2,298,000元)	
4030 對特種基金之補助					603,223,000		
		年	1	600,925,000	600,925,000	補助新北市軌道建設發展基金(業務成本與費用)	
		年	1	2,298,000	2,298,000	補助新北市軌道建設發展基金及新北大眾捷運股份有限公司(促參獎勵金)(財政部110.1.5台財促字第11025500100號函)	

新北市政府捷運工程局

歲出計畫說明提要與各項費用明細表

資本門

中華民國111年度

單位：新臺幣元

交通工程及管理業務—交通工程及管理業務	業務計畫及工作計畫名稱與編號	58232300301 交通工程及管理業務-交通工程及管理業務	承辦單位	新北市政府捷運工程局	預算金額	2,116,036千元	交通工程及管理業務—交通工程及管理業務
	歲出計畫說明	<p>一、計畫內容： 補助新北市軌道建設發展基金辦理相關捷運建設等。</p> <p>二、預期成果： 以捷運建設相關效益挹注計畫經費需求，以利長期財務規劃於短期內完成捷運建設。</p>					
分支計畫及用途別科目		單位	數量	單價	預算數	說明	
合計					2,116,036,000	市庫負擔3,293,000元，收支併列2,112,743,000元(中央補助969,489,000元，其他1,143,254,000元)	
02交通工程及管理業務					2,116,036,000	市庫負擔3,293,000元，收支併列2,112,743,000元(中央補助969,489,000元，其他1,143,254,000元)	
3000 設備及投資					3,293,000	市庫負擔3,293,000元	
3015 公共建設及設施費					3,293,000		
		年	1	3,293,000	3,293,000	八里輕軌計畫接地設施工程	
4000 獎補助費					2,112,743,000	收支併列2,112,743,000元(中央補助969,489,000元，其他1,143,254,000元)	
4025 政府機關間之補助					969,489,000		
		年	1	969,489,000	969,489,000	補助臺北市大眾捷運系統建設基金(臺北都會區大眾捷運系統環狀線北環段及南環段建設計畫)(交通部110.8.3交路字第1100409544號函、110.5.10交會字第11050050821號函補助969,489,000元)	



新北市政府捷運工程局

歲出計畫說明提要與各項費用明細表

資本門

中華民國111年度

單位：新臺幣元

分支計畫及用途別科目	單位	數量	單價	預算數	說 明
4030 對特種基金之補助	年	1	890,879,000	890,879,000	補助新北市軌道建設發展基金 (租稅增額收益, TIF)
	年	1	252,375,000	252,375,000	補助新北市軌道建設發展基金 (大眾運輸導向發展效益分 配, TOD)

交通工程及管理業務—交通工程及管理業務

交通工程及管理業務—交通工程及管理業務

新北市政府捷運工程局

歲出計畫說明提要與各項費用明細表

資本門

中華民國111年度

單位：新臺幣元

營業基金—營業基金

營業基金—營業基金

業務計畫及工作計畫 名稱與編號	58232308001 營業基金-營業基金	承辦 單位	新北市政府捷運工程局	預算 金額	300,000千元
--------------------	--------------------------	----------	------------	----------	-----------

歲出計畫說明	一、計畫內容： 對特種基金之投資。				
	二、預期成果： 推動事業企業化經營，提升經營管理績效。				

用途別科目	單位	數量	單價	預算數	說 明
合計				300,000,000	市庫負擔300,000,000元
3000 設備及投資				300,000,000	市庫負擔300,000,000元
3045 投資	年	1	300,000,000	300,000,000	投資新北大眾捷運股份有限公司

新北市政府捷運工程局

歲出計畫說明提要與各項費用明細表

資本門

中華民國111年度

單位：新臺幣元

非營業特種基金—非營業特種基金

非營業特種基金—非營業特種基金

業務計畫及工作計畫名稱與編號	58232308101 非營業特種基金-非營業特種基金	承辦單位	新北市政府捷運工程局	預算金額	7,635,368千元
歲出計畫說明	<p>一、計畫內容：對特種基金之投資【淡海輕軌運輸系統、安坑線路線規劃及沿線周邊土地整體開發計畫、臺北都會區大眾捷運系統三鶯線建設計畫、臺北都會區大眾捷運系統萬大-中和-樹林線(第一期工程)、臺北都會區大眾捷運系統萬大-中和-樹林線(第二期工程)、臺北都會區大眾捷運系統汐止東湖線、臺北都會區大眾捷運系統環狀線北環段及南環段建設計畫】。</p> <p>二、預期成果：推動財務策略多元規劃，加速公共建設之效率與進度。</p>				

用途別科目	單位	數量	單價	預算數	說明
合計				7,635,368,000	市庫負擔4,207,014,000元，收支併列3,428,354,000元(中央補助3,428,354,000元)
3000 設備及投資				7,635,368,000	市庫負擔4,207,014,000元，收支併列3,428,354,000元(中央補助3,428,354,000元)
3045 投資	年	1	332,000	332,000	汰舊換新公務機車四台
	年	1	1,419,754,000	1,419,754,000	淡海輕軌運輸系統，總工程經費153.0559億元，內政部營建署負擔70.9028億元，交通部補助16.704億元，本府負擔款65.4491億元。100年度交通部負擔0.2521億元，由交通部執行，101年度內政部營建署負擔款代辦經費0.024億元，交通部補助0.07776億元，102年度編列3.9552億元(內政部營建署負擔1.358億元、交通部補助0.1615億元、市款2.4357億元)，103年度編列12.0909億元(內政部營建署負擔6.1733億元、交通部補助1億元、市款4.9176億元)，104年度編列5.632億元(內政部營建署負擔3.937億元、交通部補助1.19億

新北市政府捷運工程局

歲出計畫說明提要與各項費用明細表

資本門

中華民國111年度

單位：新臺幣元

用途別科目	單位	數量	單價	預算數	說明
非營業特種基金—非營業特種基金	年	1	1,192,725,000	1,192,725,000	元、市款0.505億元), 105年度編列25.81519億元(內政部營建署負擔11.51989億元、交通部補助2.06969億元、市款2.33806億元、基金9.88755億元), 106年度編列24.23808億元(內政部營建署負擔11.99017億元、交通部補助3.03665億元、市款1.55億元、基金7.66126億元), 107年度編列14.73777億元(內政部營建署負擔8.5547億元、交通部補助1.60188億元、市款0.49306億元、基金4.08813億元), 108年度編列7.83462億元(內政部營建署負擔2.95707億元、交通部補助0.1億元、市款0.00294億元、基金4.77461億元), 109年度編列11.15846億元(內政部營建署負擔5.77705億元、交通部補助1.20406億元、基金4.17735億元), 110年度編列7.88634億元(內政部營建署負擔5.62408億元、交通部補助0.929億元、基金1.33326億元), 111年度編列14.19754億元(內政部營建署負擔12.98754億元、交通部補助1.21億元), 112年度以後編列25.15594億元(交通部補助3.87136億元、基金21.28458億元)(交通部110.8.3交路字第1100409544號函補助1.21億元及內政部營建署109.12.9營署鎮字第1091261561號函補助12.98754億元) 安坑線路線規劃及沿線周邊土地整體開發計畫, 總工程經費166.32117億元, 中央款39.67891億元, 本府負擔款126.64226億元。100年度編列0.02億元(市款0.02億元), 101年度編列0.13043億元(市款0.13043億元), 102年度編列0.0657億元(市款0.0657億元), 103年度編列0.72467億元(市款0.72467億元), 104年度編列0.05億元(市款0.05億元), 105年度編列14.14億元(中央款5億元、市款1.05855億元、基金8.08145億元), 106年度編列17.62485億元(中央款0.286億元、市款2.25398億元、基金15.08487億元), 107年度編列15.44056億元(中央款3.17597

新北市政府捷運工程局

歲出計畫說明提要與各項費用明細表

資本門

中華民國111年度

單位：新臺幣元

用途別科目	單位	數量	單價	預算數	說明
非營業特種基金—非營業特種基金	年	1	2,076,758,000	2,076,758,000	<p>億元、市款0.036億元、基金12.22859億元)，108年度編列12.14855億元(中央款3.70621億元、市款0.00757億元、基金8.43477億元)，109年度編列29.02241億元(中央款6.54317億元、市款14.47972億元、基金7.99952億元)，110年度編列26.1777億元(中央款7.579億元、市款0.69364億元、基金17.90506億元)，111年度編列19.54442億元(中央款6.48億元、市款5.44725億元、基金6.77756億元)(105-110年市款挹注0.83961億元)，112年度編列31.23188億元(中央款6.90856億元、市款7.045億元、基金17.27832億元)(交通部110.8.3交路字第1100409544號函補助6.48億元)</p> <p>臺北都會區大眾捷運系統三鶯線建設計畫，總工程經費501.99944億元，中央款185.4022億元，本府負擔款316.59724億元。100年度編列0.025億元(市款0.025億元)，101年度編列0.20446億元(市款0.20446億元)，102年度編列0.05183億元(市款0.05183億元)，103年度編列0.61281億元(市款0.61281億元)，104年度編列0.8億元(市款0.8億元)，105年度編列23.28億元(中央款14.54億元、市款1.74279億元、基金6.99721億元)，106年度編列43.10938億元(中央款3.63338億元、市款9.81394億元、基金29.66207億元)，107年度編列58.32238億元(中央款16.61754億元、市款27.91416億元、基金13.79068億元)，108年度編列23.9268億元(中央款17.70663億元、市款0.00709億元、基金6.21308億元)，109年度編列34.02684億元(中央款23.0081億元、市款9.84304億元、基金1.1757億元)，110年度編列55.38166億元(中央款4億元、市款0.6325億元、基金50.74916億元)，111年度編列40.1264億元(中央款8.023億元、市款12.74458億元、基金19.35882億元)，112年度以後編列222.13188億元(中央款</p>

新北市政府捷運工程局

歲出計畫說明提要與各項費用明細表

資本門

中華民國111年度

單位：新臺幣元

用途別科目	單位	數量	單價	預算數	說 明
非營業特種基金—非營業特種基金	年	1	1,046,196,000	1,046,196,000	97.87355億元、市款52.07236億元、基金72.18596億元)(交通部110.8.3交路字第1100409544號函補助8.023億元) 臺北都會區大眾捷運系統萬大-中和-樹林線(第一期工程),總工程經費741.78億元,本府負擔款296.08億元(其餘為中央款203.07億元及臺北市政府負擔款242.63億元)。100年度編列1.38128億元(市款1.38128億元),101年度編列1.12152億元(市款1.12152億元),102年度編列7.19652億元(市款2.19652億元、基金5億元),103年度編列7.02495億元(市款7.02495億元),104年度編列2.2523億元(市款2.2523億元),105年度編列24.82211億元(市款1.96304億元、基金22.85907億元),106年度編列24.49399億元(市款14.0937億元、基金10.40029億元),107年度編列36.4432億元(市款11.72353億元、基金24.71967億元),108年度編列10.50187億元(市款0.2414億元、基金10.26047億元),109年度編列37.41601億元(市款18.23924億元、基金19.17677億元),110年度編列17.80876億元(市款0.29777億元、基金17.51099億元),111年度編列24.76304億元(市款10.46196億元、基金14.30108億元),112年度以後編列100.85445億元(市款66.50279億元、基金34.35166億元)
	年	1	767,407,000	767,407,000	臺北都會區大眾捷運系統萬大-中和-樹林線(第二期工程)建設計畫,總工程經費555.3億元,本府負擔款380.44368億元(其餘為中央款174.85632億元)。101年度編列0.171億元(市款0.171億元),102年度編列0.019億元(市款0.019億元),103年度編列0.24億元(市款0.24億元),105年度編列0.03億元(基金0.03億元),106年度編列0.08億元(市款0.08億元),107年度編列0.276億元(市款0.276億元),108年度編列0.5117億元(中央款0.5

新北市政府捷運工程局

歲出計畫說明提要與各項費用明細表

資本門

中華民國111年度

單位：新臺幣元

用途別科目	單位	數量	單價	預算數	說明
非營業特種基金—非營業特種基金	年	1	94,699,000	94,699,000	億元、市款0.0117億元), 109年度編列5.09528億元(中央款0.97億元、市款0.14485億元, 基金3.98043億元), 110年度編列16.84112億元(中央款5.744億元、市款8.79911億元、基金2.29801億元), 111年度編列51.04641億元(中央款5.583億元, 市款2.09107億元, 基金43.37234億元), 112年度以後編列480.98949億元(中央款162.05932億元、市款219.61991億元、基金99.31026億元)(交通部110.8.3交路字第1100409544號函補助5.583億元)
	年	1	1,037,497,000	1,037,497,000	臺北都會區大眾捷運系統汐止東湖線, 總工程經費333.16204億元, 本府負擔款179.66634億元(其餘為中央款55.6873億元及基隆捷運負擔款97.8084億元), 101年度編列0.0448億元(市款0.0448億元), 103年度編列3.20183億元(市款3.20183億元), 104年度編列0.67789億元(市款0.67789億元), 105年度編列0.05164億元(基金0.05164億元), 109年度編列0.05億元(市款0.05億元), 110年度編列0.05億元(市款0.05億元), 111年度編列0.94699億元(市款0.94699億元), 112年度以後編列230.33049億元(市款86.94992億元、基金87.69327億元、中央款55.6873億元)臺北都會區大眾捷運系統環狀線北環段及南環段設計計畫, 總工程經費1,369.0571億元, 本府負擔款357.5569億元, 中央款補助本府188.3709億元(其餘為中央款補助臺北市政府138.5568億元及臺北市政府負擔684.5725億元)。104年度編列0.05514億元(中央補助0.05514億元, 由臺北市政府編列), 105年度編列0.05億元(基金0.05億元), 106年度編列0.16189億元(市款0.16189億元), 108年度編列0.39544億元(市款0.24億元, 中央補助0.15544億元, 由臺北市政府編列), 109年度編列2.96747億元(市款1.77億元, 中央補助

新北市政府捷運工程局

歲出計畫說明提要與各項費用明細表

資本門

中華民國111年度

單位：新臺幣元

用途別科目	單位	數量	單價	預算數	說 明
非營業特種基金—非營業特種基金					1.19747億元，由臺北市政府編列)，110年度編列14.41999億元(市款5.27369億元，基金2.14053億元，中央補助7.00577億元，由臺北市政府編列)，111年度編列33.7801億元(中央款9.69489億元、市款10.37497億元、基金13.71024億元)，112及以後年度編列494.09777億元(中央款170.26219億元、市款163.52071億元、基金160.31487億元)(交通部110.8.3交路字第1100409544號函補助9.69489億元)(中央款編列：交通工程及管理業務-交通工程及管理業務-政府機關間之補助：969,489,000元)

非營業特種基金—非營業特種基金



新北市政府捷運工程局

各項費用彙計表

中華民國111年度

單位：新臺幣千元

工作計畫名稱及編號	58232300301 交通工程及管理業務	58232308001 營業基金	58232308101 非營業特種基金	合 計		
第一、二級用途別 科目名稱及編號						
合 計	2,719,259	300,000	7,635,368	10,654,627		
300000設備及投資	3,293	300,000	7,635,368	7,938,661		
301500公共建設及設施費	3,293			3,293		
304500投資		300,000	7,635,368	7,935,368		
400000獎補助費	2,715,966			2,715,966		
402500政府機關間之補助	969,489			969,489		
403000對特種基金之補助	1,746,477			1,746,477		

新北市政府捷運工程局  
歲出一級用途別科目分析表

中華民國111年度

單位：新臺幣千元

名稱及編號	合計	經常支出						資本支出					
		人事費	業務費	獎補助費	債務費	預備金	小計	人事費	業務費	設備及投資	獎補助費	預備金	小計
合計	10,654,627			603,223			603,223			7,938,661	2,112,743		10,051,404
58232300000 交通支出	10,654,627			603,223			603,223			7,938,661	2,112,743		10,051,404
58232300300 交通工程及管理 業務	2,719,259			603,223			603,223			3,293	2,112,743		2,116,036
58232300301 交通工程及管理 業務	2,719,259			603,223			603,223			3,293	2,112,743		2,116,036
58232308000 營業基金	300,000									300,000			300,000
58232308001 營業基金	300,000									300,000			300,000
58232308100 非營業特種基金	7,635,368									7,635,368			7,635,368
58232308101 非營業特種基金	7,635,368									7,635,368			7,635,368

# 新北市政府捷運工程局

## 資本支出分析表

中華民國111年度

單位：新臺幣千元

名稱及編號	合計	設備及投資								其他資本支出	
		土地	房屋建築及設備	公共建設及設施	機械設備	運輸設備	資訊軟體設備	雜項設備	權利		投資
合計	10,051,404			3,293						7,935,368	2,112,743
58232300300 交通工程及管理業務	2,116,036			3,293							2,112,743
58232300301 交通工程及管理業務	2,116,036			3,293							2,112,743
58232308000 營業基金	300,000									300,000	
58232308001 營業基金	300,000									300,000	
58232308100 非營業特種基金	7,635,368									7,635,368	
58232308101 非營業特種基金	7,635,368									7,635,368	

# 新北市政府捷運工程局

## 中程資本支出計畫概況表

中華民國111年度

單位：新臺幣千元

業務計畫及工作計畫名稱與編號	58232308101 非營業特種基金-非營業特種基金	經費需求總數	15,305,590千元	計畫期間	自102.01.01起至115.12.31止	
計畫內容	淡海輕軌運輸系統	預期成果	如期完成	計畫類別	投資及其他計畫	
工作項目	年度	概算數	占總需求(%)	已過期間執行數		說明
				實支數	保留數	
淡海輕軌運輸系統	100	25,210	0.16	25,210		辦理本計畫規劃報告費用(交通部負擔0.2521億元，並由交通部執行)
淡海輕軌運輸系統	101	10,176	0.07	10,176		辦理都市計畫書圖(內政部營建署負擔款代辦經費0.024億元；交通部補助0.07776億元)
淡海輕軌運輸系統	102	395,520	2.58	395,520		辦理綠山線土建細部設計及先期工程施作(內政部營建署負擔1.358億元、交通部原補助0.17億元，立法院刪除0.0085億元；市款2.4357億元)
淡海輕軌運輸系統	103	1,209,090	7.90	1,209,090		辦理綠山線都市計畫變更及用地取得、土建細部設計、機電工程招標、系統細部設計(內政部營建署負擔6.1733億元、交通部補助1億元、市款4.9176億元)
淡海輕軌運輸系統	104	563,200	3.68	563,200		辦理綠山線用地取得、主體工程施工、機電工程細部設計(內政部營建署負擔3.937億元、交通部補助1.19億元、市款0.505億元)
淡海輕軌運輸系統	105	2,581,519	16.87	2,581,519		辦理綠山線主體、土建、機電工程施工(內政部營建署負擔16.93632億元，惟105年不保留5.41643億元、交通部補助2.06969億元、市款2.33806億元、基金9.88755億元)
淡海輕軌運輸系統	106	2,423,808	15.84	2,423,808		辦理綠山線機電系統安裝與測試、試營運及完工；辦理藍海線土建細部設計及先期工程施作(內政部營建署負擔21.71083億元、交通部補助4.64058億元，惟106年營建署不保留9.72066億元，交通

新北市政府捷運工程局  
中程資本支出計畫概況表

中華民國111年度

單位：新臺幣千元

業務計畫及工作計畫名稱與編號		58232308101 非營業特種基金-非營業特種基金	經費需求總數	15,305,590千元	計畫期間	自102.01.01起至115.12.31止
計畫內容		淡海輕軌運輸系統	預期成果	如期完成	計畫類別	投資及其他計畫
工作項目	年度	概算數	占總需求(%)	已過期間執行數		說明
				實支數	保留數	
淡海輕軌運輸系統	107	1,473,777	9.63	1,473,777		部不保留1.60393億元、市款1.55億元、基金7.66126億元) 測試、試營運及完工；辦理藍海線土建細部設計及先期工程施作(內政部營建署負擔8.5547億元、交通部補助1.60188億元、市款0.49306億元，基金4.08813億元)
淡海輕軌運輸系統	108	783,462	5.12	783,462		辦理藍海線土建細部設計及先期工程施作(內政部營建署負擔2.95707億元、交通部補助0.1億元、市款0.00294億元，基金4.77461億元)
淡海輕軌運輸系統	109	1,115,846	7.29	1,073,494		辦理藍海線都市計畫變更、土建細部設計、機電工程招標、系統細部設計(內政部營建署負擔5.77705億元、交通部補助1.20406億元、基金4.17735億元)
淡海輕軌運輸系統	110	788,634	5.15			辦理藍海線主體工程施工、機電工程細部設計(內政部營建署負擔5.62408億元、交通部補助0.929億元、基金1.33326億元)
淡海輕軌運輸系統	111	1,419,754	9.28			辦理藍海線主體、土建、機電工程施工(內政部營建署負擔12.98754億元、交通部補助1.21億元)
淡海輕軌運輸系統	112	1,100,248	7.19			辦理藍海線主體、土建、機電工程施工(交通部補助1.42233億元、基金9.58015億元)
淡海輕軌運輸系統	113	427,844	2.80			辦理藍海線主體及機電工程施工(交通部補助

新北市政府捷運工程局  
中程資本支出計畫概況表

中華民國111年度

單位：新臺幣千元

業務計畫及工作計畫名稱與編號	58232308101 非營業特種基金-非營業特種基金	經費需求總數	15,305,590千元	計畫期間	自102.01.01起至115.12.31止	
計畫內容	淡海輕軌運輸系統	預期成果	如期完成	計畫類別	投資及其他計畫	
工作項目	年度	概算數	占總需求(%)	已過期間執行數		說明
				實支數	保留數	
淡海輕軌運輸系統	114	449,138	2.93			0.34987億元、基金3.92857億元)
淡海輕軌運輸系統	115	538,364	3.52			藍海線機電系統安裝與測試(交通部補助0.51292億元、基金3.97846億元) 藍海線機電系統安裝與測試、試營運及完工(交通部補助1.58624億元、基金3.7974億元)

# 新北市政府捷運工程局

## 中程資本支出計畫概況表

中華民國111年度

單位：新臺幣千元

業務計畫及工作計畫名稱與編號	58232308101 非營業特種基金-非營業特種基金	經費需求總數	16,632,117千元	計畫期間	自099.12.01起至112.12.31止	
計畫內容	安坑線路線規劃及沿線周邊土地整體開發計畫	預期成果	如期完成	計畫類別	投資及其他計畫	
工作項目	年度	概算數	占總需求(%)	已過期間執行數		說明
				實支數	保留數	
安坑線路線規劃及沿線周邊土地整體開發計畫	100	2,000	0.01	2,000		完成安坑線相關報告書修正工作執行計畫書(市款0.02億元)
安坑線路線規劃及沿線周邊土地整體開發計畫	101	13,043	0.08	13,043		完成可行性研究期末報告及周邊土地開發計畫等期中報告(市款0.13043億元)
安坑線路線規劃及沿線周邊土地整體開發計畫	102	6,570	0.04	6,570		完成綜合規劃、周邊土地開發計畫、環差分析等期末報告，都市計畫變更書圖製作(市款0.0657億元)
安坑線路線規劃及沿線周邊土地整體開發計畫	103	72,467	0.44	72,467		綜合規劃報告提報交通部審議，同時辦理本計畫基本設計及先期工程施作(市款0.72467億元)
安坑線路線規劃及沿線周邊土地整體開發計畫	104	5,000	0.03	5,000		中央政府核定安坑線相關報告書並提供定稿本，同時辦理本計畫基本設計及先期工程施作、主體工程招標及施工、細部設計(市款0.05億元)
安坑線路線規劃及沿線周邊土地整體開發計畫	105	1,414,000	8.50	1,414,000		辦理用地取得、土建細設、主體工程招標及施工、機電系統細部設計(中央款5億元、市款1.05855億元、基金8.08145億元)
安坑線路線規劃及沿線周邊土地整體開發計畫	106	1,762,485	10.60	1,762,485		辦理用地取得、細部設計完成、主體工程招標及施工、機電系統細部設計(中央款0.286億元、市款2.25398億元、基金15.08487億元)
安坑線路線規劃及沿線周邊土地整體開發計畫	107	1,544,056	9.28	1,544,056		辦理主體工程施工、系統細部設計(中央款3.17597億元、市款0.036億元、基金12.22859億元)
安坑線路線規劃及沿線周邊土地整體開發計畫	108	1,214,855	7.30	1,214,855		辦理主體工程施工、機電工程設備製造安裝及測試

# 新北市政府捷運工程局

## 中程資本支出計畫概況表

中華民國111年度

單位：新臺幣千元

業務計畫及工作計畫名稱與編號	58232308101 非營業特種基金-非營業特種基金	經費需求總數	16,632,117千元	計畫期間	自099.12.01起至112.12.31止	
計畫內容	安坑線路線規劃及沿線周邊土地整體開發計畫	預期成果	如期完成	計畫類別	投資及其他計畫	
工作項目	年度	概算數	占總需求(%)	已過期間執行數		說明
				實支數	保留數	
安坑線路線規劃及沿線周邊土地整體開發計畫	109	2,902,241	17.45	2,831,259		(中央款3.70621億元、市款0.00757億元、基金8.43477億元) 辦理主體工程施工、機電工程設備製造安裝及測試(中央款6.54317億元、市款14.47972億元、基金7.99952億元)
安坑線路線規劃及沿線周邊土地整體開發計畫	110	2,617,770	15.74			辦理主體、土建、機電工程設計、施工及用地取得(中央款7.579億元、市款0.69364億元、基金17.90506億元)
安坑線路線規劃及沿線周邊土地整體開發計畫	111	1,954,442	11.75			辦理主體工程施工、機電工程設備製造安裝及測試(中央款6.48億元、市款5.44725億元、基金6.77756億元)(105-110年市款挹注0.83961億元)
安坑線路線規劃及沿線周邊土地整體開發計畫	112	3,123,188	18.78			主體工程完工、機電系統測試、辦理初履勘後通車(中央款6.90856億元、市款7.045億元、基金17.27832億元)



新北市政府捷運工程局

中程資本支出計畫概況表

中華民國111年度

單位：新臺幣千元

業務計畫及工作計畫名稱與編號	58232308101 非營業特種基金-非營業特種基金	經費需求總數	50,199,944千元	計畫期間	自099.12.01起至114.12.31止	
計畫內容	臺北都會區大眾捷運系統三鶯線建設計畫	預期成果	如期完成	計畫類別	投資及其他計畫	
工作項目	年度	概算數	占總需求(%)	已過期間執行數		說明
				實支數	保留數	
臺北都會區大眾捷運系統三鶯線建設計畫	100	2,500	0.00	2,500		完成三鶯線相關報告書修正工作執行計畫書(市款0.025億元)
臺北都會區大眾捷運系統三鶯線建設計畫	101	20,446	0.04	20,446		完成可行性研究期末報告及周邊土地開發計畫期中報告(市款0.20446億元)
臺北都會區大眾捷運系統三鶯線建設計畫	102	5,183	0.01	5,183		完成綜合規制定稿、周邊土地開發計畫期末報告、環差分析期末報告，都市計畫變更書圖草案(市款0.05183億元)
臺北都會區大眾捷運系統三鶯線建設計畫	103	61,281	0.12	61,281		都市計畫書圖發布實施及配合本府完成中央政府核定三鶯線相關報告書並提供定稿本，同時辦理本計畫基本設計及先期工程施作(市款0.61281億元)
臺北都會區大眾捷運系統三鶯線建設計畫	104	80,000	0.16	80,000		配合本府完成中央政府核定三鶯線相關報告書並提供定稿本，同時辦理本計畫基本設計及先期工程施作、主體工程招標作業(市款0.8億元)
臺北都會區大眾捷運系統三鶯線建設計畫	105	2,328,000	4.64	2,328,000		辦理專案管理、細部設計、用地取得相關作業(中央款14.54億元、市款1.74279億元、基金6.99721億元)
臺北都會區大眾捷運系統三鶯線建設計畫	106	4,310,938	8.59	4,310,938		辦理主體工程施工及用地取得(中央款4.961億元，惟106年不保留1.32762億元、市款9.81394億元、基金29.66207億元)
臺北都會區大眾捷運系統三鶯線建設計畫	107	5,832,238	11.62	5,832,238		辦理主體工程施工及用地取得(中央款16.61754億元、市款27.91416億元、基金13.79068億元)
臺北都會區大眾捷運系統三鶯線建設計畫	108	2,392,680	4.77	2,392,680		辦理主體工程施工(中央

# 新北市政府捷運工程局

## 中程資本支出計畫概況表

中華民國111年度

單位：新臺幣千元

業務計畫及工作計畫名稱與編號	58232308101 非營業特種基金-非營業特種基金	經費需求總數	50,199,944千元	計畫期間	自099.12.01起至114.12.31止	
計畫內容	臺北都會區大眾捷運系統三鶯線建設計畫	預期成果	如期完成	計畫類別	投資及其他計畫	
工作項目	年度	概算數	占總需求(%)	已過期間執行數		說明
				實支數	保留數	
設計畫						款17.70663億元、市款0.00709億元、基金6.21308億元)
臺北都會區大眾捷運系統三鶯線建設計畫	109	3,402,684	6.78	3,249,013		辦理主體工程施工、機電工程設備製造安裝及測試(中央款23.0081億元、市款9.84304億元、基金1.1757億元)
臺北都會區大眾捷運系統三鶯線建設計畫	110	5,538,166	11.03			辦理主體工程施工、機電工程設備製造安裝及測試(中央款4億元、市款0.6325億元、基金50.74916億元)
臺北都會區大眾捷運系統三鶯線建設計畫	111	4,012,640	7.99			辦理主體工程施工、機電工程設備製造安裝及測試(中央款8.023億元、市款12.74458億元、基金19.35882億元)
臺北都會區大眾捷運系統三鶯線建設計畫	112	6,168,639	12.29			辦理主體工程施工、機電工程設備製造安裝及測試(中央款27.9516億元、市款8.26598億元、基金25.46881億元)
臺北都會區大眾捷運系統三鶯線建設計畫	113	6,077,707	12.11			主體工程完工、機電系統測試、辦理初履的勘後通車(中央款25.31365億元、市款8.14413億元、基金27.31929億元)
臺北都會區大眾捷運系統三鶯線建設計畫	114	9,966,842	19.85			通車後驗收保固(中央款44.6083億元、市款35.66225億元、基金19.39787億元)

# 新北市政府捷運工程局

## 中程資本支出計畫概況表

中華民國111年度

單位：新臺幣千元

業務計畫及工作計畫名稱與編號	58232308101 非營業特種基金-非營業特種基金	經費需求總數	29,608,000千元	計畫期間	自099.02.01起至116.12.31止	
計畫內容	臺北都會區大眾捷運系統萬大-中和-樹林線(第一期工程)	預期成果	如期完成	計畫類別	投資及其他計畫	
工作項目	年度	概算數	占總需求(%)	已過期間執行數		說明
				實支數	保留數	
臺北都會區大眾捷運系統萬大-中和-樹林線(第一期工程)	100	138,128	0.47	138,128		辦理土建基本設計及細部設計招標事宜(市款1.38128億元)
臺北都會區大眾捷運系統萬大-中和-樹林線(第一期工程)	101	112,152	0.38	112,152		辦理土木細部設計作業及土木先期工程(市款1.12152億元)
臺北都會區大眾捷運系統萬大-中和-樹林線(第一期工程)	102	719,652	2.43	719,652		辦理土木細部設計作業及土木先期工程(市款2.19652億元、基金5億元)
臺北都會區大眾捷運系統萬大-中和-樹林線(第一期工程)	103	702,495	2.37	702,495		辦理土木細部設計服務、土木工程施作及機電系統設計文件審查與設備採購、製造(市款7.02495億元)
臺北都會區大眾捷運系統萬大-中和-樹林線(第一期工程)	104	225,230	0.76	225,230		辦理土木細部設計服務、土木工程施作及機電系統設計文件審查與設備採購、製造(市款2.2523億元)
臺北都會區大眾捷運系統萬大-中和-樹林線(第一期工程)	105	2,482,211	8.38	2,482,211		辦理土木細部設計服務、土木工程施作及機電系統工程設計文件審查與設備製造(市款1.96304億元、基金22.85907億元)
臺北都會區大眾捷運系統萬大-中和-樹林線(第一期工程)	106	2,449,399	8.27	2,449,399		辦理土木細部設計服務、土木工程施作及機電系統工程設備製造、安裝與測試(市款14.0937億元、基金10.40029億元)
臺北都會區大眾捷運系統萬大-中和-樹林線(第一期工程)	107	3,644,320	12.31	3,644,320		完成土木細部設計顧問服務、土木工程施工、機電系統設備安裝、測試、全線動態整合測試、實質完工(市款11.72353億元、基金24.71967億元)
臺北都會區大眾捷運系統萬大-中和-樹林線(第一期工程)	108	1,050,187	3.55	1,050,187		辦理驗收、營運改善作業、營運後可靠度測試(市款0.2414億元、基金

# 新北市政府捷運工程局

## 中程資本支出計畫概況表

中華民國111年度

單位：新臺幣千元

業務計畫及工作計畫名稱與編號	58232308101 非營業特種基金-非營業特種基金	經費需求總數	29,608,000千元		計畫期間	自099.02.01起至116.12.31止
			計畫內容	預期成果		
工作項目	年度	概算數	占總需求(%)	已過期間執行數		說明
				實支數	保留數	
臺北都會區大眾捷運系統萬大-中和-樹林線(第一期工程)	109	3,741,601	12.64	3,594,538		10.26047億元) 完成土木細部設計顧問服務、土木工程施工、機電系統設備安裝、測試(市款18.23924億元、基金19.17677億元)
臺北都會區大眾捷運系統萬大-中和-樹林線(第一期工程)	110	1,780,876	6.01			完成土木細部設計顧問服務、土木工程施工、機電系統設備安裝、測試(市款0.29777億元、基金17.51099億元)
臺北都會區大眾捷運系統萬大-中和-樹林線(第一期工程)	111	2,476,304	8.36			完成土木細部設計顧問服務、土木工程施工、機電系統設備安裝、測試(市款10.46196億元、基金14.30108億元)
臺北都會區大眾捷運系統萬大-中和-樹林線(第一期工程)	112	2,741,262	9.26			完成土木細部設計顧問服務、土木工程施工、機電系統設備安裝、測試(市款25.86262億元、基金1.55億元)
臺北都會區大眾捷運系統萬大-中和-樹林線(第一期工程)	113	2,628,105	8.88			完成土木細部設計顧問服務、土木工程施工、機電系統設備安裝、測試(市款24.72105億元、基金1.56億元)
臺北都會區大眾捷運系統萬大-中和-樹林線(第一期工程)	114	1,871,130	6.32			完成土木細部設計顧問服務、土木工程施工、機電系統設備安裝、測試、全線動態整合測試(市款4.84894億元、基金13.86236億元)
臺北都會區大眾捷運系統萬大-中和-樹林線(第一期工程)	115	405,616	1.37			辦理驗收、營運改善作業、營運後可靠度測試(市款1.05113億元、基金3.00503億元)
臺北都會區大眾捷運系統萬大-中和-樹林線(第一期工程)	116	2,439,332	8.24			完成驗收、竣工作業、營運後可靠度測試(市款

新北市政府捷運工程局  
中程資本支出計畫概況表

中華民國111年度

單位：新臺幣千元

業務計畫及工作計畫名稱與編號	58232308101 非營業特種基金-非營業特種基金	經費需求總數	29,608,000千元	計畫期間	自099.02.01起至116.12.31止	
計畫內容	臺北都會區大眾捷運系統萬大-中和-樹林線(第一期工程)	預期成果	如期完成	計畫類別	投資及其他計畫	
工作項目	年度	概算數	占總需求(%)	已過期間執行數		說明
				實支數	保留數	
						10.01905億元、基金14.37427億元)

# 新北市政府捷運工程局

## 中程資本支出計畫概況表

中華民國111年度

單位：新臺幣千元

業務計畫及工作計畫名稱與編號	58232308101 非營業特種基金-非營業特種基金	經費需求總數	55,530,000千元	計畫期間	自099.02.01起至119.12.31止	
計畫內容	臺北都會區大眾捷運系統萬大-中和-樹林線(第二期工程)	預期成果	如期完成	計畫類別	投資及其他計畫	
工作項目	年度	概算數	占總需求(%)	已過期間執行數		說明
				實支數	保留數	
臺北都會區大眾捷運系統萬大-中和-樹林線(第二期工程)	101	17,100	0.03	17,100		完成車站及周邊土地開發計畫暨財務計畫期末報告(市款0.171億元)
臺北都會區大眾捷運系統萬大-中和-樹林線(第二期工程)	102	1,900	0.00	1,900		配合車站及周邊土地開發計畫暨財務計畫(市款0.019億元)
臺北都會區大眾捷運系統萬大-中和-樹林線(第二期工程)	103	24,000	0.04	24,000		配合車站及周邊土地開發計畫暨財務計畫、辦理基本設計、先期工程施作及都市計畫變更(市款0.24億元)
臺北都會區大眾捷運系統萬大-中和-樹林線(第二期工程)	105	3,000	0.01	3,000		提送財務計畫至中央審議前置作業、辦理基本設計、先期工程施作及都市計畫變更(基金0.03億元)
臺北都會區大眾捷運系統萬大-中和-樹林線(第二期工程)	106	8,000	0.01	8,000		提送財務計畫至中央審議、辦理基本設計、先期工程施作及都市計畫變更(市款0.08億元)
臺北都會區大眾捷運系統萬大-中和-樹林線(第二期工程)	107	27,600	0.05	27,600		提送財務計畫至中央審議、辦理都市計畫變更及用地取得、基本設計(市款0.276億元)
臺北都會區大眾捷運系統萬大-中和-樹林線(第二期工程)	108	51,170	0.09	51,170		辦理主體工程施工、機電系統細部設計、製造、測試、初履勘、試營運(中央款0.5億元,市款0.0117億元)
臺北都會區大眾捷運系統萬大-中和-樹林線(第二期工程)	109	509,528	0.92	509,448		辦理主體工程施工、機電系統細部設計、製造、測試、初履勘、試營運(中央款0.97億元,市款0.14485億元,基金3.98043億元)
臺北都會區大眾捷運系統萬大-中和-樹林線(第二期工程)	110	1,684,112	3.03			辦理主體工程施工、機電系統細部設計、製造、測試、初履勘、試營運(中央款5.744億元,市款

# 新北市政府捷運工程局

## 中程資本支出計畫概況表

中華民國111年度

單位：新臺幣千元

業務計畫及工作計畫名稱與編號	58232308101 非營業特種基金-非營業特種基金	經費需求總數	55,530,000千元	計畫期間	自099.02.01起至119.12.31止	
計畫內容	臺北都會區大眾捷運系統萬大-中和-樹林線（第二期工程）	預期成果	如期完成	計畫類別	投資及其他計畫	
工作項目	年度	概算數	占總需求(%)	已過期間執行數		說明
				實支數	保留數	
臺北都會區大眾捷運系統萬大-中和-樹林線（第二期工程）	111	5,104,641	9.19			8.79911億元，基金2.29801億元) 辦理主體工程施工、機電系統細部設計、製造、測試、初履勘、試營運(中央款5.583億元，市款2.09107億元，基金43.37234億元)
臺北都會區大眾捷運系統萬大-中和-樹林線（第二期工程）	112	7,622,770	13.73			辦理主體工程施工、機電系統細部設計、製造(中央款16.76658億元，市款42.84553億元，基金16.61559億元)
臺北都會區大眾捷運系統萬大-中和-樹林線（第二期工程）	113	5,968,300	10.75			辦理主體工程施工、機電系統細部設計、製造(中央款17.79493億元，市款26.72542億元，基金15.16265億元)
臺北都會區大眾捷運系統萬大-中和-樹林線（第二期工程）	114	7,592,217	13.67			辦理主體工程施工、機電系統細部設計、製造、測試、初履勘、試營運(中央款23.75507億元，市款37.19730億元，基金14.9698億元)
臺北都會區大眾捷運系統萬大-中和-樹林線（第二期工程）	115	7,972,650	14.36			系統測試、初履勘、試營運(中央款27.37102億元，市款35.17193億元，基金17.18355億元)
臺北都會區大眾捷運系統萬大-中和-樹林線（第二期工程）	116	9,525,590	17.15			系統測試、初履勘、試營運(中央款33.99374億元，市款40.11346億元，基金21.1487億元)
臺北都會區大眾捷運系統萬大-中和-樹林線（第二期工程）	117	4,646,700	8.37			系統測試及通車(中央款16.94061億元，市款18.57609億元，基金10.9503億元)
臺北都會區大眾捷運系統萬大-中和-樹林線（第二期工程）	118	2,855,681	5.14			土建及機電驗收與結算(中央款14.86339億元，市

新北市政府捷運工程局  
中程資本支出計畫概況表

中華民國111年度

單位：新臺幣千元

業務計畫及工作計畫名稱與編號	58232308101 非營業特種基金-非營業特種基金	經費需求總數	55,530,000千元	計畫期間	自099.02.01起至119.12.31止	
計畫內容	臺北都會區大眾捷運系統萬大-中和-樹林線（第二期工程）	預期成果	如期完成	計畫類別	投資及其他計畫	
工作項目	年度	概算數	占總需求(%)	已過期間執行數		說明
				實支數	保留數	
臺北都會區大眾捷運系統萬大-中和-樹林線（第二期工程）	119	1,915,041	3.45			款11.6237億元，基金2.06972億元) 土建及機電驗收與結算(中央款10.57398億元，市款7.36648億元，基金1.20995億元)



# 新北市政府捷運工程局

## 中程資本支出計畫概況表

中華民國111年度

單位：新臺幣千元

業務計畫及工作計畫名稱與編號	58232308101 非營業特種基金-非營業特種基金	經費需求總數	23,535,364千元		計畫期間	自100.01.01起至121.12.31止
			計畫內容	預期成果		
工作項目	年度	概算數	占總需求(%)	已過期間執行數		說明
				實支數	保留數	
臺北都會區大眾捷運系統汐止東湖線	101	4,480	0.02	4,480		完成車站及周邊土地開發計畫暨財務計畫期末報告(市款0.06億元, 惟101年不保留0.0152億元)(扣除土開基金投資所得)
臺北都會區大眾捷運系統汐止東湖線	103	320,183	1.36	320,183		辦理基本設計、先期工程施作及都市計畫變更(市款3.20183億元)
臺北都會區大眾捷運系統汐止東湖線	104	67,789	0.29	67,789		配合完成中央政府同意、備查或核定報告書並提供定稿本(市款0.9億元, 惟104年不保留0.22211億元)
臺北都會區大眾捷運系統汐止東湖線	105	5,164	0.02	5,164		辦理基本設計、都市計畫變更、用地取得、土建細設、土建主體工程招標和施工及相關研究(基金0.1億元, 惟105年不保留0.04836億元)
臺北都會區大眾捷運系統汐止東湖線	106					辦理第2、3期路線環境影響評估作業、基本設計、都市計畫變更、用地取得、土建細設、土建主體工程招標和施工及相關研究(市款0.1億元, 惟106年不保留0.1億元)
臺北都會區大眾捷運系統汐止東湖線	108					辦理都市計畫變更及辦理用地取得、土建細部設計、土建主體工程招標及施工(市款0.01億元, 惟108年不保留0.01億元)
臺北都會區大眾捷運系統汐止東湖線	109	5,000	0.02		5,000	辦理綜合規劃(市款0.05億元)
臺北都會區大眾捷運系統汐止東湖線	110	5,000	0.02			辦理綜合規劃及都市計畫變更(市款0.05億元)
臺北都會區大眾捷運系統汐止東湖線	111	94,699	0.40			辦理辦理綜規、環差、都計變更、基本設計、專案管理、監造及IV & V(市款0.94699億元)

# 新北市政府捷運工程局

## 中程資本支出計畫概況表

中華民國111年度

單位：新臺幣千元

業務計畫及工作計畫名稱與編號	58232308101 非營業特種基金-非營業特種基金	經費需求總數	23,535,364千元	計畫期間	自100.01.01起至121.12.31止	
計畫內容	臺北都會區大眾捷運系統汐止東湖線	預期成果	如期完成	計畫類別	投資及其他計畫	
工作項目	年度	概算數	占總需求(%)	已過期間執行數		說明
				實支數	保留數	
臺北都會區大眾捷運系統汐止東湖線	112	3,639,603	15.46			辦理環差、都計變更、基本設計、專案管理、監造及IV & V、用地取得(市款34.09288億元，基金0.75955億元，中央1.5436億元)
臺北都會區大眾捷運系統汐止東湖線	113	4,323,457	18.37			辦理都計變更、基本設計、專案管理、監造及IV & V、用地取得(市款42.20982億元，中央1.02475億元)
臺北都會區大眾捷運系統汐止東湖線	114	1,025,360	4.36			辦理基本設計、專案管理、監造及IV & V(市款1.58528億元，基金8.66832億元)
臺北都會區大眾捷運系統汐止東湖線	115	2,095,756	8.90			辦理基本設計、專案管理、監造及IV & V(市款1.35352億元，基金11.67億元，中央7.93404億元)
臺北都會區大眾捷運系統汐止東湖線	116	2,241,771	9.53			土建細部設計(含設計顧問公司遴選及基設)(市款1.44644億元，基金12.49254億元，中央8.47873億元)
臺北都會區大眾捷運系統汐止東湖線	117	2,584,772	10.98			系統基本設計工程招標(市款1.66776億元，基金14.40395億元，中央9.77601億元)
臺北都會區大眾捷運系統汐止東湖線	118	3,076,064	13.07			土建工程施工系統細部設計及製造(市款1.98475億元，基金17.14174億元，中央11.63415億元)
臺北都會區大眾捷運系統汐止東湖線	119	2,277,936	9.68			軌道與機電系統安裝與測試初、履勘(市款1.46978億元，基金12.69407億元，中央8.61551億元)

新北市政府捷運工程局  
中程資本支出計畫概況表

中華民國111年度

單位：新臺幣千元

業務計畫及工作計畫名稱與編號	58232308101 非營業特種基金-非營業特種基金	經費需求總數	23,535,364千元	計畫期間	自100.01.01起至121.12.31止	
計畫內容	臺北都會區大眾捷運系統汐止東湖線	預期成果	如期完成	計畫類別	投資及其他計畫	
工作項目	年度	概算數	占總需求(%)	已過期間執行數		說明
				實支數	保留數	
臺北都會區大眾捷運系統汐止東湖線	120	1,319,417	5.61			工程完工通車土建驗收與結算(市款0.85132億元，基金7.35261億元，中央4.99024億元)
臺北都會區大眾捷運系統汐止東湖線	121	448,913	1.91			機電系統及電(扶)梯可用度等驗證機電驗收與結算(市款0.28837億元，基金2.51049億元，中央1.69027億元)

新北市政府捷運工程局

中程資本支出計畫概況表

中華民國111年度

單位：新臺幣千元

業務計畫及工作計畫名稱與編號	58232308101 非營業特種基金-非營業特種基金	經費需求總數	54,592,780千元	計畫期間	自101.01.01起至120.12.31止	
計畫內容	臺北都會區大眾捷運系統環狀線北環段及南環段建設計畫	預期成果	如期完成	計畫類別	投資及其他計畫	
工作項目	年度	概算數	占總需求(%)	已過期間執行數		說明
				實支數	保留數	
臺北都會區大眾捷運系統環狀線北環段及南環段建設計畫	104	5,514	0.01	5,514		辦理環狀線北環段及南環段綜合規劃、都市計畫變更作業、基本設計及先期工程施作(中央款0.05514億元，由臺北市政府編列)
臺北都會區大眾捷運系統環狀線北環段及南環段建設計畫	105	5,000	0.01	5,000		辦理環狀線北環段及南環段綜合規劃、都市計畫變更作業、基本設計及先期調查作業(基金0.05億元)
臺北都會區大眾捷運系統環狀線北環段及南環段建設計畫	106	16,189	0.03	16,189		辦理環狀線北環段及南環段綜合規劃提送中央審議、都市計畫變更作業、基本設計及先期調查作業(市款0.16189億元)
臺北都會區大眾捷運系統環狀線北環段及南環段建設計畫	108	39,544	0.07	39,544		辦理環狀線北環段及南環段基本設計(中央款0.15544億元，由臺北市政府編列，市款0.24億元)
臺北都會區大眾捷運系統環狀線北環段及南環段建設計畫	109	296,747	0.54	293,040		辦理環狀線北環段及南環段基本設計(中央款1.19747億元，由臺北市政府編列，市款1.77億元)
臺北都會區大眾捷運系統環狀線北環段及南環段建設計畫	110	1,441,999	2.64			辦理土地取得作業、土建及機電系統工程招標施工(中央款7.00577億元，由臺北市政府編列，市款5.27369億元、基金2.14053億元)
臺北都會區大眾捷運系統環狀線北環段及南環段建設計畫	111	3,378,010	6.19			辦理土地取得作業、土建及機電系統工程招標施工(中央款9.69489億元、市款10.37497億元、基金13.71024億元)
臺北都會區大眾捷運系統環狀線北環段及南環段建設計畫	112	8,502,215	15.57			辦理土建及機電系統工程施工(中央款17.24084億元、市款51.86689億元、基金15.91442億元)

# 新北市政府捷運工程局

## 中程資本支出計畫概況表

中華民國111年度

單位：新臺幣千元

工作項目	年度	概算數	占總需求 (%)	已過期間執行數		說明
				實支數	保留數	
業務計畫及工作計畫名稱與編號	58232308101 非營業特種基金-非營業特種基金	經費需求總數	54,592,780千元	計畫期間	自101.01.01起至120.12.31止	
計畫內容	臺北都會區大眾捷運系統環狀線北環段及南環段建設計畫	預期成果	如期完成	計畫類別	投資及其他計畫	
臺北都會區大眾捷運系統環狀線北環段及南環段建設計畫	113	3,834,794	7.02			辦理土建及機電系統工程施工(中央款15.93911億元、市款7.696億元、基金14.71283億元)
臺北都會區大眾捷運系統環狀線北環段及南環段建設計畫	114	5,005,770	9.17			辦理軌道與機電系統安裝與測試及初、履勘、工程完工通車(中央款20.80621億元、市款10.04602億元、基金19.20547億元)
臺北都會區大眾捷運系統環狀線北環段及南環段建設計畫	115	6,797,198	12.45			辦理軌道與機電系統安裝與測試及初、履勘、工程完工通車(中央款21.83528億元、市款15.84334億元、基金30.29336億元)
臺北都會區大眾捷運系統環狀線北環段及南環段建設計畫	116	6,467,683	11.85			辦理軌道與機電系統安裝與測試及初、履勘、工程完工通車(中央款28.24799億元、市款12.50966億元、基金23.91918億元)
臺北都會區大眾捷運系統環狀線北環段及南環段建設計畫	117	3,679,568	6.74			辦理軌道與機電系統安裝與測試及初、履勘、工程完工通車(中央款25.2437億元、市款3.96695億元、基金7.58503億元)
臺北都會區大眾捷運系統環狀線北環段及南環段建設計畫	118	3,199,191	5.86			辦理軌道與機電系統安裝與測試及初、履勘、工程完工通車(中央款15.31909億元、市款5.72545億元、基金10.94737億元)
臺北都會區大眾捷運系統環狀線北環段及南環段建設計畫	119	11,923,358	21.84			辦理軌道與機電系統安裝與測試及初、履勘、工程完工通車(中央款25.62997億元、市款55.8664億元、基金37.73721億元)

本頁空白

歲出按職能及經

中華民國111

職能別分類	經濟性分類	經常支出							資本支出			
		受僱人員報酬	購買商品及勞務支出	債務利息	土地租金支出	經常移轉			經常支出合計	投資及增資		
						對企業	對非營利及民間機構	對政府		對國外	對營業基金	對非營業特種基金
總計							603,223		603,223	300,000	7,635,368	
01 一般公共事務												
02 防衛												
03 公共秩序與安全												
04 教育												
05 保健												
06 社會安全與福利												
07 住宅及社區服務												
08 娛樂、文化與宗教												
09 燃料與能源												
10 農、林、漁、牧業												
11 礦業、製造業及營造業												
12 運輸及通信								603,223	603,223	300,000	7,635,368	
13 其他經濟服務												
14 環境保護												
15 其他支出												

# 捷運工程局

## 濟性綜合分類表

年度

單位：新臺幣千元

資本支出													總計	
資本移轉				土地購入	無形資產購入	固定資本形成						資本支出合計		
對企業	對非營利及民間機構	對政府	對國外			住宅	非住宅房屋	營建工程	運輸工具	資訊軟體	其他設備及機器			土地改良
		1,143,254						3,293	969,489				10,051,404	10,654,627
		1,143,254						3,293	969,489				10,051,404	10,654,627